



T.C

OSMANGAZİ KAYMAKAMLIĞI

RAHMIYE MALCIOĞLU İLKOKULU MÜDÜRLÜĞÜ

2024-2028 STRATEJİK PLANI





**Büyük işler, önemli girişimler
ancak ortak çalışma ile sağlanabilir.**

Mustafa Kemal ATATÜRK



SUNUŞ

Geçmişte günümüze sosyal anlamda gelişmişliğin ulaştığı hız, artık kaçınılmazları da önümüze sererek kendini göstermektedir. Gelişen ve sürekliliği izlenebilen, bilgi ve planlama temellerine dayanan güçlü bir yaşam standardı ve ekonomik yapı; stratejik amaçlar, hedefler ve planlanmış zaman diliminde gerçekleşecek uygulama faaliyetleri ancak stratejik plan ile oluşabilmektedir.

Kapsamlı ve özgün bir çalışmanın sonucu hazırlanan Stratejik Plan okulumuzun çağa uyumu ve gelişimi açısından tespit edilen ve ulaşılması gereken hedeflerin yönünü doğrultusunu ve tercihlerini kapsamaktadır. Katılımcı bir anlayış ile oluşturulan Stratejik Plânın, okulumuzun eğitim yapısının daha da güçlendirilmesinde bir rehber olarak kullanılması amaçlanmaktadır.

Belirlenen stratejik amaçlar doğrultusunda hedefler güncellenmiş ve okulumuzun 2024-2028 yıllarına ait stratejik plânı hazırlanmıştır.

Bu planlama; 5018 sayılı Kamu Mali Yönetimi ve Kontrol Kanunu gereği, Kamu kurumlarında stratejik planlamanın yapılması gerekliliği esasına dayanarak hazırlanmıştır.

Mustafa GÜNEŞ

Okul Müdürü

Okul/Kurum Bilgileri

İli: BURSA		İlçesi: OSMANGAZİ	
Adres:	Dikkaldırım Mahallesi 2. Hafta Sokak No: 3	Coğrafi Konum (link)	https://maps.app.goo.gl/3MwPUXftiCsyehye9?g_st=iw
Telefon Numarası:	224 235 15 34	Faks Numarası:	
e- Posta Adresi:	721741@meb.k12.tr	Web sayfası adresi:	https://rahmiyemalcioglulilkokulu.meb.k12.tr/
Kurum Kodu:	721741	Öğretim Şekli:	Tam Gün

İÇİNDEKİLER

SUNUŞ	Error! Bookmark not defined.
1. GİRİŞ VE STRATEJİK PLANIN HAZIRLIK SÜRECİ	10
1.1 Strateji Geliştirme Kurulu ve Stratejik Plan Ekibi.....	10
1.2 Planlama Süreci.....	10
2. DURUM ANALİZİ	12
2.1 Kurumsal Tarihçe	Error! Bookmark not defined.
2.2 Uygulanmakta Olan Stratejik Planın Değerlendirilmesi.....	15
2.3 Mevzuat Analizi.....	16
2.4 Üst Politika Belgeleri Analizi.....	16
2.5 Faaliyet Alanları ile Ürün/Hizmetlerin Belirlenmesi	18
2.6 Paydaş Analizi	20
2.7 Kuruluş İçi Analiz.....	23
2.7.1 Teşkilat Şeması	23
2.7.2 İnsan Kaynakları	23
2.7.3 Teknolojik Düzey.....	30
2.7.4 Mali Kaynaklar	32
2.7.5 İstatistik Veriler.....	33
2.8 Çevre Analizi (PESTLE).....	34
2.9 Güçlü ve Zayıf Yönler ile Fırsatlar ve Tehditler (GZFT) Analizi	37
2.10 Tespit ve İhtiyaçların Belirlenmesi	Error! Bookmark not defined.
3. GELECEĞE BAKIŞ	41
3.1 Misyon.....	41
3.2 Vizyon	Error! Bookmark not defined.
3.3 Temel Değerler	Error! Bookmark not defined.
3.4 Amaç, Hedef ve Performans Göstergesi ile Stratejiler	42
4. MALİYETLENDİRME.....	53
5. İZLEME VE DEĞERLENDİRME	56
EKLER:	Error! Bookmark not defined.

1.BÖLÜM

GİRİŞ VE STRATEJİK PLANIN HAZIRLIK SÜRECİ

1. GİRİŞ VE STRATEJİK PLANIN HAZIRLIK SÜRECİ

1.1 Strateji Geliştirme Kurulu ve Stratejik Plan Ekibi

Stratejik Planlama çalışmaları, Millî Eğitim Bakanlığı Strateji Geliştirme Başkanlığının 2022-21 Sayılı Genelgesi gereğince başlatılmıştır.

Strateji Geliştirme Kurulu: Okul müdürünün başkanlığında, bir okul müdür yardımcısı, bir öğretmen ve okul/aile birliği başkanı ile bir yönetim kurulu üyesi olmak üzere 5 kişiden oluşan üst kurul kurulumdur.

Stratejik Plan Ekibi: Okul müdürü tarafından görevlendirilen ve üst kurul üyesi olmayan müdür yardımcısı başkanlığında, belirlenen öğretmenler ve gönüllü velilerden oluşur.

Tablo 1. Strateji Geliştirme Kurulu ve Stratejik Plan Ekibi Tablosu

Strateji Geliştirme Kurulu Bilgileri		Stratejik Plan Ekibi Bilgileri	
Adı Soyadı	Ünvanı	Adı Soyadı	Ünvanı
Mustafa GÜNEŞ	Okul Müdürü	Esengül YILMAZ	Müdür Yardımcısı
Esengül YILMAZ	Müdür Yardımcısı	Ayşegül YÜCE	Sınıf Öğretmeni
Arzu ERENLER	Rehberlik Öğretmeni	Arzu ERENLER	Rehberlik Öğretmeni
Esra MADEN YILMAZ	Rehberlik Öğretmeni	Esra MADEN YILMAZ	Rehberlik Öğretmeni
Yasemin DAĞ	İngilizce Öğretmeni	Yasemin DAĞ	İngilizce Öğretmeni
Cemalettin YARAT	Sınıf Öğretmeni	Cemalettin YARAT	Sınıf Öğretmeni
Suzan KURAL	Okul Aile Birliği Başkanı	Suzan KURAL	Okul Aile Birliği Başkanı

1.2 Planlama Süreci

2024-2028 dönemi stratejik plan hazırlanma süreci Strateji Geliştirme Kurulu ve Stratejik Plan Ekibi'nin oluşturulması ile başlamıştır. Ekip tarafından oluşturulan çalışma takvimi kapsamında ilk aşamada durum analizi çalışmaları yapılmış ve durum analizi aşamasında, paydaşlarımızın plan sürecine aktif katılımını sağlamak üzere paydaş anketi, toplantı ve görüşmeler yapılmıştır. Durum analizinin ardından geleceğe yönelim bölümüne geçilerek okulumuzun/kurumumuzun amaç, hedef, gösterge ve stratejileri belirlenmiştir.

2.BÖLÜM

DURUM ANALİZİ

2. DURUM ANALİZİ

Stratejik planlama sürecinin ilk adımı olan durum analizi, okulumuzun/kurumumuzun “neredeyiz?” sorusuna cevap vermektedir. Okulumuzun/kurumumuzun geleceğe yönelik amaç, hedef ve stratejiler geliştirebilmesi için öncelikle mevcut durumda hangi kaynaklara sahip olduğu ya da hangi yönlerinin eksik olduğu ayrıca, okulumuzun/kurumumuzun kontrolü dışındaki olumlu ya da olumsuz gelişmelerin neler olduğu değerlendirilmiştir. Dolayısıyla bu analiz, okulumuzun/kurumumuzun kendisini ve çevresini daha iyi tanınmasına yardımcı olacak ve stratejik planın sonraki aşamalarından daha sağlıklı sonuçlar elde edilmesini sağlayacaktır. Durum analizi bölümünde, aşağıdaki hususlarla ilgili analiz ve değerlendirmeler yapılmıştır;

- Kurumsal tarihçe
- Uygulanmakta olan planın değerlendirilmesi
- Mevzuat analizi
- Üst politika belgelerinin analizi
- Faaliyet alanları ile ürün ve hizmetlerin belirlenmesi
- Paydaş analizi
- Kuruluş içi analiz
- Dış çevre analizi (Politik, ekonomik, sosyal, teknolojik, yasal ve çevresel analiz)
- Güçlü ve zayıf yönler ile fırsatlar ve tehditler (GZFT) analizi
- Tespit ve ihtiyaçların belirlenmesi

Durum analizi yapmak için öncelikle Rahmiye Malcıoğlu İlkokulu'nun faaliyetlerini gerçekleştirdiği iç ve dış çevre incelenmiş ve değerlendirilmiştir. Rahmiye Malcıoğlu İlkokulu'nun iç yapısının analizine, tarihinin, faaliyet alanları ve kuruluş yasasının incelenmesiyle başlanmıştır. Böylece, Rahmiye Malcıoğlu İlkokulu'nun kuruluş amacı göz önüne alınarak okulun varoluş gerekçesini belirten bir özgörev oluşturulmuştur.

Rahmiye Malcıoğlu İlkokulu'nun Analiz Çalışması Üç Aşamada Gerçekleştirilmiştir;

- 1- İç Analiz Süreci: Okulun iç analiz sürecinde öncelikle iç paydaşların, okul ana süreçlerinin ve buna bağlı olarak okulun faaliyet alanlarının tespiti ve analizi yapılmıştır.
- 2- Dış Analiz Süreci: Okulun dış analiz sürecinde öncelikle veli, üst kurumlar ve kamu kurumlarının analizi yapılmış, ardından çevre analizine geçilmiş bu kapsamda kamu yönetimi ve eğitimdeki değişimler (Dünyadaki ve Türkiye'deki gelişmeler) ortaya konulmuştur. Bu değişimlerin Rahmiye Malcıoğlu İlkokulu'nun önümüzdeki süreçte nasıl etkileyeceği, MEB istatistikî verileri ışığında kalkınma planı ve makro politikalarla ilişkilendirilerek tartışılmıştır.
- 3- Analizlerde Kullanılan Metotlar: Durum analizinde GZFT (Güçlü Yönler, Zayıf Yönler, Fırsatlar ve Tehditler) analizi kullanılmıştır.

GZFT analizi için de geniş katılımın sağlanabilen başlıca üç yöntemle başvurulmuştur;

- A. Anket: Bütün eğitim çalışanlarına, velilere, öğrencilere, hizmet verdiğimiz ve hizmet aldığımız kişilere Rahmiye Malcıođlu İlkokulu'nun misyon ve vizyonu ile güçlü ve zayıf yanlarının sorulduđu, öz deđerlendirmenin yapıldıđı anketler uygulanmıřtır.
- B. Odak Grup Çalışmaları: Bütün okul paydařlarını temsil edecek şekilde eğitim çalışanları, veli, öğrenci ve okul aile birliđi temsilcileri ile odak gurup toplantıları yapılmıřtır.
- C. Derinlemesine Görüşmeler: Tüm paydařlarla yapılan kapsamlı bir toplantı sonunda Rahmiye Malcıođlu İlkokulu'nun misyonu, vizyonu, stratejik amaç ve hedefleri belirlenmiřtir. Rahmiye Malcıođlu İlkokulu'nun misyonuna ve vizyonuna ulařmak için söz konusu birimlerin gelecekte hangi stratejik hedeflerinin olması gerektiđi konularında ilgili kişilerle ikiřer saatlik mülakatlar yapılmıřtır.



A. TARİHİ GELİŞİM

Okulumuz, 2004-2005 eğitim öğretim yılından itibaren Bursa Hüdavendigâr İlköğretim Okulu adıyla , geçici görevlendirme öğretmenler ve kurucu müdür ile her sınıf düzeyinde öğrenci kabul ederek öğretime başlamıştır. Okulumuzun ilk öğrencileri, Bısaş İlköğretim Okulu'ndan nakil olarak gelen ve okul çevresinden belirlenen sokaklarda ikamet eden öğrenciler olmuştur.2005 yılında MEB'ce yürütülen “Eğitime %100 Destek Kampanyası” çerçevesinde; Malcılar Grubu A.Ş tarafından okulumuzun isim hakkı alınarak okulun adı “Bursa Rahmiye Malcıoğlu İlköğretim Okulu” olarak değiştirilmiş ve okul müdürlüğüne Mustafa KÂHYA atanmıştır.23 Ağustos 2010 tarihinde Okul Müdürlüğüne Rafet YILMAZ atanmıştır. 4+4+4 eğitim sistemi değişikliği ile İlkokul ve ortaokul olmak üzere yılına kadar ikili öğretime devam etmiş, yılında tam gün eğitime başlamıştır. yılından itibaren okul müdürü olarak Mustafa GÜNEŞ görev yapmaktadır.



2.2 Uygulanmakta Olan Stratejik Planın Değerlendirilmesi

Rahmiye Malcıođlu İlkokulu Müdürlüğü'nün 2019 - 2023 Stratejik Planı; "Eđitim Öđretime Erişim, Eđitim Öđretimde Kalite ve Kurumsal Kapasite" temalarını içermektedir. 1. Temada 1 amaç 1 hedef, 2. Temada 3 amaç 3 hedef, 3. Temada 1 amaç 2 hedef olmak üzere toplam 5 amaç 6 hedef belirlenmiştir. Planda yer alan hedefleri gerçekleştirmek için belirlenen tedbir ve stratejilerin tamamına yakını uygulanmıştır. Önceki plan döneminde "Eđitim Öđretim Faaliyetlerine Erişim" teması kapsamındaki hedefte "okullaşma oranlarının artırılması, devamsızlık oranlarının azaltılması, hayat boyu öğrenmeye katılım" ve benzeri göstergeler yer almaktadır. "Eđitim Öđretimde Kalitenin Artırılması" teması kapsamındaki hedeflerde "Okul veli arasındaki işbirliğini geliştirmek, Veliyi eğitim öğretime dahil etmek, öğrencilerin okuma alışkanlıklarının kazanmasını sağlamak, sınıf kitaplıklarının sayısını arttırmak, öğrencileri hayata hazırlamak, sosyal ve kültürel etkinliklere yer vermek gibi göstergelere yer verilmiştir. "Kurumsal Kapasitenin Geliştirilmesi" teması kapsamındaki hedeflerde "derslik başına düşen öğrenci sayısı, insan kaynaklarının eğitimi, okullarda teknolojik olanakları geliştirme" ve benzeri göstergelere yer verilmiştir. Plandaki hedefler, paydaşlarla yapılan görüşmelerden ortaya çıkan sonuçlara göre belirlenmiştir. 2019-2023 Stratejik Planımızdaki hedefler önceki plan dönemine benzer olarak paydaşlarımızın beklentileri, kurumumuzun faaliyet alanları, ihtiyaçlar ve gelişim alanları ile MEB politikaları, İl Milli Eğitim Müdürlüğü ile İlçe Milli Eğitim Müdürlüğü'nün hedefleri ile birlikte analiz edilerek belirlenmiştir. Bu analiz sonucunda belirlediğimiz hedeflerle, önceki plan dönemindeki hedefler benzerlik göstermektedir. Fakat gerek paydaşlarımızın beklentilerinin üst düzeyde olması, gerek beklentilerin çeşitliliđi ve sayısı, gerekse içinde bulunduđumuz dönemin hassasiyetine binaen Müdürlüğümüz 2019-2023 döneminde vizyonunu geniş bir bakış açısıyla belirlemiş olup hedeflerinin % 95'ni gerçekleştirmiştir. Hedeflere ulaşmamızda en büyük engel salgın hastalık Covid nedeniyle zorluklar yaşanmıştır

2.3 Mevzuat Analizi

YASAL YÜKÜMLÜLÜK (GÖREVLER)	DAYANAK(KANUN, YÖNETMELİK, GENELGE, YÖNERGE)
Atama	657 Sayılı Devlet Memurları Kanunu Milli Eğitim Bakanlığına Bağlı Okul ve Kurumların Yönetici ve Öğretmenlerinin Norm Kadrolarına İlişkin Yönetmelik Milli Eğitim Bakanlığı Eğitim Kurumları Yöneticilerinin Atama ve Yer Değiştirmelerine İlişkin Yönetmelik Milli Eğitim Bakanlığı Öğretmenlerinin Atama ve Yer Değiştirme Yönetmeliği
Ödül, Disiplin	Devlet Memurları Kanunu 6528 Sayılı Milli Eğitim Temel Kanunu İle Bazı Kanun ve Kanun Hükmünde Kararnamelerde Değişiklik Yapılmasına Dair Kanun Milli Eğitim Bakanlığı Personeline Başarı, Üstün Başarı ve Ödül Verilmesine Dair Yönerge Milli Eğitim Bakanlığı Disiplin Amirleri Yönetmeliği
Okul Yönetimi	1739 Sayılı Milli Eğitim Temel Kanunu Milli Eğitim Bakanlığı İlköğretim Kurumları Yönetmeliği Milli Eğitim Bakanlığı Okul Aile Birliği Yönetmeliği Milli Eğitim Bakanlığı Eğitim Bölgeleri ve Eğitim Kurulları Yönergesi MEB Yönetici ve Öğretmenlerin Ders ve Ek Ders Saatlerine İlişkin Karar Taşınır Mal Yönetmeliği
Eğitim-Öğretim	Anayasa 1739 Sayılı Milli Eğitim Temel Kanunu 222 Sayılı İlköğretim ve Eğitim Kanunu 6287 Sayılı İlköğretim ve Eğitim Kanunu ile Bazı Kanunlarda Değişiklik Yapılmasına Dair Kanun Milli Eğitim Bakanlığı İlköğretim Kurumları Yönetmeliği Milli Eğitim Bakanlığı Eğitim Öğretim Çalışmalarının Planlı Yürütülmesine İlişkin Yönerge Milli Eğitim Bakanlığı Öğrenci Yetiştirme Kursları Yönergesi Milli Eğitim Bakanlığı Ders Kitapları ve Eğitim Araçları Yönetmeliği Milli Eğitim Bakanlığı Öğrencilerin Ders Dışı Eğitim ve Öğretim Faaliyetleri Hakkında Yönetmelik
Personel İşleri	Milli Eğitim Bakanlığı Personel İzin Yönergesi Devlet Memurları Tedavi ve Cenaze Giderleri Yönetmeliği Kamu Kurum ve Kuruluşlarında Çalışan Personelin Kılık Kıyafet Yönetmeliği Memurların Hastalık Raporlarını Verecek Hekim ve Sağlık Kurulları Hakkındaki Yönetmelik Milli Eğitim Bakanlığı Personeli Görevde Yükseltme ve Unvan Değişikliği Yönetmeliği Öğretmenlik Kariyer Basamaklarında Yükseltme Yönetmeliği
Mühür, Yazışma, Arşiv	Resmi Mühür Yönetmeliği Resmi Yazışmalarda Uygulanacak Usul ve Esaslar Hakkındaki Yönetmelik Milli Eğitim Bakanlığı Evrak Yönergesi Milli Eğitim Bakanlığı Arşiv Hizmetleri Yönetmeliği
Rehberlik ve Sosyal Etkinlikler	Milli Eğitim Bakanlığı Rehberlik ve Psikolojik Danışma Hizmetleri Yönet. Okul Spor Kulüpleri Yönetmeliği Milli Eğitim Bakanlığı İlköğretim ve Ortaöğretim Sosyal Etkinlikler Yönetmeliği
Öğrenci İşleri	Milli Eğitim Bakanlığı İlköğretim Kurumları Yönetmeliği Milli Eğitim Bakanlığı Demokrasi Eğitimi ve Okul Meclisleri Yönergesi Okul Servis Araçları Hizmet Yönetmeliği
İsim ve Tanıtım	Milli Eğitim Bakanlığı Kurum Tanıtım Yönetmeliği Milli Eğitim Bakanlığına Bağlı Kurumlara Ait Açma, Kapatma ve Ad Verme Yönetmeliği
Sivil Savunma	Sabotajlara Karşı Koruma Yönetmeliği Binaların Yangından Korunması Hakkındaki Yönetmelik

2.4 Üst Politika Belgeleri Analizi

Millî Eğitim Müdürlüğümüze görev ve sorumluluk yükleyen amir hükümlerin tespit edilmesi için tüm üst politika belgeleri ayrıntılı olarak taranmış ve bu belgelerde yer alan politikalar incelenmiştir. Bu çerçevede Müdürlüğümüz 2024-2028 Stratejik Planı'nın stratejik amaç, hedef, performans göstergeleri ve stratejileri hazırlanırken bu belgelerden yararlanılmıştır. Tüm aske ekibimizle stratejik planımıza yön verecek üst politika belgeleri incelenmiş ayrıca Üst politika belgelerinde yer almayan ancak müdürlüğümüzün durum analizi kapsamında önceliklendirdiği alanlara geleceğe yönelim bölümünde yer verilmiştir.

Millî Eğitim Müdürlüğümüz, 2028 Eğitim Vizyonu merkezde olmak üzere üst politika belgeleri temel üst politika belgeleri ve diğer üst politika belgeleri olarak iki bölümde incelenmiştir. Üst politika belgeleri ile stratejik plan ilişkisinin kurulması amacıyla üst politika belgeleri analiz tablosu oluşturulmuştur. Mevcut durumun analizi çalışmalarında kapsamlı bir şekilde yer verilmiş olan analiz çalışmalarına özet bir şekilde yer verilmiştir.

Tablo 2. Üst Politika Belgeleri Analizi Tablosu

Temel Üst Politika Belgesi	İlgili Bölüm/Referans / Verilen Görevler /İhtiyaçlar
Kalkınma Planları	Diğer Kamu Kurum ve Kuruluşlarının Stratejik Planları
Orta Vadeli Programlar	TÜBİTAK Vizyon 2023 Eğitim ve İnsan Kaynakları Raporu
Orta Vadeli Mali Planlar	Bilgi Toplumu Stratejisi ve Eylem Planı (2019-2023)
2019 Yılı Cumhurbaşkanlığı Yıllık Programı	Hayat Boyu Öğrenme Strateji Belgesi (2019-2023)
Cumhurbaşkanlığı Yüz Günlük İcraat Programı	Meslekî ve Teknik Eğitim Strateji Belgesi (2019-2023)
Millî Eğitim Bakanlığı 2023 Eğitim Vizyonu	Mesleki Eğitim Kurulu Kararları
MEB 2019-2023 Stratejik Planı	Ulusal Öğretmen Strateji Belgesi (2019-2023)
Millî Eğitim Şura Kararları	Türkiye Yeterlilikler Çerçevesi
Millî Eğitim Kalite Çerçevesi	Ulusal ve Uluslararası Kuruluşların Eğitim ve Türkiye ile İlgili Raporları
Avrupa Birliği Müktesebatı ve İlerleme Raporları	Ulusal İstihdam Stratejisi (2019-2023)
Avrupa 2023 Stratejisi	
Bursa MEM stratejik planı	
Bursa Osmangazi MEM Stratejik Planı	

2.5 Faaliyet Alanları ile Ürün/Hizmetlerin Belirlenmesi

Okulumuzda öğrencilerimizin kayıt, nakil, devam-devamsızlık, not, öğrenim belgesi düzenleme işlemleri e-okul yönetim bilgi sistemi üzerinden yapılmaktadır.

Öğretmenlerimizin özlük, derece-kademe, terfi, hizmet içi eğitim, maaş ve ek ders işlemleri mebbis ve kbs sistemleri üzerinden yapılmaktadır. Okulumuzun mali işlemleri ilgili yönetmeliklere uygun olarak yapılmaktadır.

Okulumuzun rehberlik anlayışı sadece öğrenci odaklı değildir . Sınıf öğretmenlerimiz öğrenci ve velilere yönelik seminerler düzenlemekte, çeşitli anket ve envanterler uygulamaktadır.

Düzenli olarak veli görüşmeleri yapılmaktadır.. Okulumuzda davranış problemi gözlemlenen sınıf ve öğrenciler güdülenerek olumlu davranış kazanmalarını sağlamak amaçlanmaktadır.

Okulumuzda her hafta cuma günleri sınıflar gezilerek haftanın en temiz ve düzenli sınıfı seçilmekte, haftanın en temiz ve düzenli sınıfının fotoğrafı çekilerek okulumuzun web sitesinde yayınlanmaktadır.

Okulumuz İl ve İlçe Milli Eğitim Müdürlüğümüz tarafından düzenlenen sosyal, kültürel ve sportif yarışmalara katılmaktadır. Okulumuzda kültürel geziler, tiyatro, piknik, kermes gibi faaliyetler düzenlenmektedir. Yılsonunda Ana sınıflarımız düzenlenen şenliklere katılmaktadır. Okulumuzda öğrencilerimize yönelik olarak hafta içi ve hafta sonu ders dışı etkinlik çalışmaları yapılmaktadır. Ayrıca okulumuzda yetişkinlere yönelik olarak okuma-yazma kursları düzenlenmektedir

Tablo 3. Faaliyet Alanlar/Ürün ve Hizmetler Tablosu

Faaliyet Alanı	Ürün/Hizmetler
Öğretim-egitim faaliyetleri	Öğrenci İşleri Kayıt-nakil işleri Devam-devamsızlık Sınıf geçme Sınav hizmetleri
Rehberlik faaliyetleri	Öğrencilere rehberlik yapmak Velilere rehberlik etmek Rehberlik faaliyetlerini yürütmek
Sosyal faaliyetler	Dilimizin Zenginlikleri Projesi , e twinning, Okul gezileri , Su damlaları , Sağlık Taramaları, Geleneksel Çocuk Oyunları Çocuk Kulübü,
Sportif faaliyetler	Okul futbol takımı , Bisiklet turnuvası , judo , Cimnastik , Satranç , hentbol , Yüzme , Oryantiring
Kültürel ve sanatsal faaliyetler	Tiyatro ve sinema gösterimi , Halk oyunları , Resim yarışmaları , şiir yarışmaları, kitap okuma günleri
İnsan kaynakları faaliyetleri (mesleki gelişim faaliyetleri, personel etkinlikleri...)	Geleneksel Çocuk Oyunları Kursu Okullarda Hijyen Eğitimi Semineri Kişisel Zaman Yönetim Semineri Okul, Veli, Çevre ve Toplum Etkileşimi Semineri

	<p>Okul Yöneticilerinin Akademik Başarı Sorumlulukları Semineri Okul Yöneticilerinin Mesleki Gelişim Sorumlulukları Semineri Hijyen Eğitimi Semineri Okullarda Yeni Eğitim Yaklaşımlarının Sürdürülebilirlik Semineri Sosyal Sorumluluk ve Toplum Hizmeti Çalışmaları Semineri Çalışanların Temel İş Sağlığı ve Güvenliği Eğitimi Kursu Kişisel Zaman Yönetim Semineri Okul Yöneticilerinin Rehberlik Koordinasyon Eğitimi Semineri</p> <p>Okul Kültürünün Geliştirilmesi Semineri Erasmus+Genel Bilgilendirme ve Erasmus+ Okul Eğitimi Semineri Medya Okuryazarlığına Giriş Semineri Kariyer Rehberliği Semineri Etik Davranışlar İlkeleri Semineri Beyin Temelli Öğrenme Semineri Afet ve Acil Durum Temel Kavramlar Semineri 21.yy. Becerileri Eğitimi Semineri Duygu Düzenleme (Öfke ve Stres Yönetimi) Semineri Dijital Okuryazarlık (Bilgi ve İnternet Okuryazarlığı) Semineri Eğitimde Web 2.0 Araçları Kullanımı Semineri 1 Madde Bağımlılığı Semineri İhmal ve İstismar Semineri Atık Yönetimi ve Sıfır Atık Semineri İklim Değişikliği ve Çevre Eğitimi Semineri İlk Yardım Uzaktan Eğitimi Semineri Etkinlik Temelli Ders Tasarımı Semineri Dijital Becerilerin Geliştirilmesi Semineri Taslak Ders Kitabı İnceleme ve Değerlendirme Semineri</p>
Okul aile birliği faaliyetleri	Mihraplı Parkı Çevre Şenliği , Okul Kermesi , Mezuniyet Töreni ,
Öğrencilere yönelik faaliyetler	<p>Dilimizin Zenginlikleri Projesi , Okul gezileri , Su damlaları , Sağlık Taramaları.</p> <p>Okul futbol takımı , Bisiklet turnuvası , Cimnastik , Satranç , Judo , Yüzme , Oryantiring.</p> <p>Tiyatro ve sinema gösterimi , Halk oyunları , Resim yarışmaları , Akıl ve Zeka oyunları turnuvaları.</p>
Faaliyet Alanı	Ürün/Hizmetler
Öğretim-eğitim faaliyetleri	<p>Öğrenci İşleri Kayıt-nakil işleri Devam-devamsızlık Sınıf geçme</p>
Rehberlik faaliyetleri	<p>Öğrencilere rehberlik yapmak Velilere rehberlik etmek Rehberlik faaliyetlerini yürütmek</p>

2.6 Paydaş Analizi

Okulumuzun paydaşları, okulumuzun hizmetlerinden doğrudan/dolaylı yönde etkilenen veya okulu etkileyen kişi, grup veya kurumlardır. Okulumuzun ana işlevi yasalarla kendisine verilen eğitim-öğretim hizmetleridir.

Paydaş analizinde geçen kavramlar :

İç Paydaş : Okuldan etkilenen veya okulu etkileyen okul içindeki kişi veya bağlı kuruluşlardır.

Dış Paydaş :Okuldan etkilenen veya okulu etkileyen okul dışındaki kişi veya özel ve kamu kurumları; ayrıca okula girdi sağlayanlardır.

Müşteriler :Okulun ürettiği ürün veya hizmetleri alan, kullanan veya bunlardan yararlanan kişi, grup veya özel ve kamu kurumlarıdır.

Temel Ortak :Mevzuatla belirlenmiş idari bağı olanlar.

Stratejik Ortak :Zorunlu olmayan karşılıklı yarara dayalı ilişki içinde olanlar.

Tedarikçi :Okulun ihtiyaçlarını sağlayan kurum/kişi/kuruluşlardır.

Hizmet Alanlar : Okulun ürettiği hizmet veya üründen yararlanan kişi ve özel veya kamu kurumlarıdır.

Hizmet Verenler: Okula hizmet üreten kişi/kurum/kuruluşlardır.

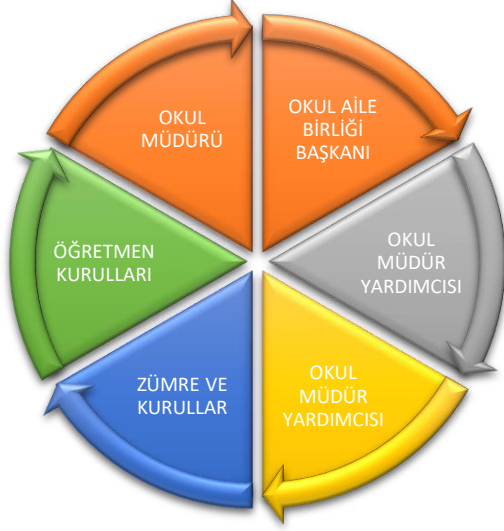
Çalışanlar :Okulun tüm personelinden oluşan kişilerdir.

Önem Derecesi :Paydaşın okul için önem derecesini bildiren rakamlardan oluşur; 1.derece önemli, 2.derecede önemli, 3. Derecede önemli, 4. Derece önemli

Tablo 4. Paydaş Sınıflandırma ve Önceliklendirme Tablosu

PAYDAŞLAR	İÇPAYDAŞ	DIŞ PAYDAŞ	ÖNCELİĞİ (5 Yüksek Öncelik -1 Düşük Öncelik)
Millî Eğitim Bakanlığı		x	4
Valilik		x	3
İl Millî Eğitim Müdürlüğü	x		4
Kaymakamlık		x	3
İlçe Millî Eğitim Müdürlüğü	x		4
Öğretmenler	x		5
Öğrenciler	x		5
Veliler		x	5
Okul Aile Birliği	x		5
Diğer çalışanlar	x		5
Uludağ Üniversitesi		x	3

Osmangazi Belediyesi		x	2
Güvenlik Güçleri (Emniyet, Jandarma)		x	2
Muhtarlık		x	2
SivilToplumKuruluşları		x	2
Bursa Büyükşehir Belediyesi		x	2



Paydaş anketlerine ilişkin ortaya çıkan temel sonuçlar şu şekildedir:

Öğrenci Anketi Sonuçları:

Rahmiye Malcıoğlu İlkokulu' na katılan 210 öğrenci üzerinden; 12 maddelik anket düzenlenmiştir. Anket tam puanı 1300 olup bunun üzerinden 1007 puan Kesinlikle Katılıyorum, 136 puan Katılıyorum, 73 puan Karasızım, 46 puan Kısmen Katılıyorum, 39 puan Katılmıyorum sonucu çıkmıştır.

Öğretmen Anketi Sonuçları:

Rahmiye Malcıoğlu İlkokulu 24 öğretmen ve 2 idareci olmak üzere 24 öğretmen üzerinden; 13 maddelik anket düzenlenmiştir. Anket tam puanı 156 olup bunun üzerinden 127 puan Kesinlikle Katılıyorum, 17 puan Katılıyorum, 4 puan Karasızım, 2 puan Kısmen Katılıyorum, 6 puan Katılmıyorum sonucu çıkmıştır.

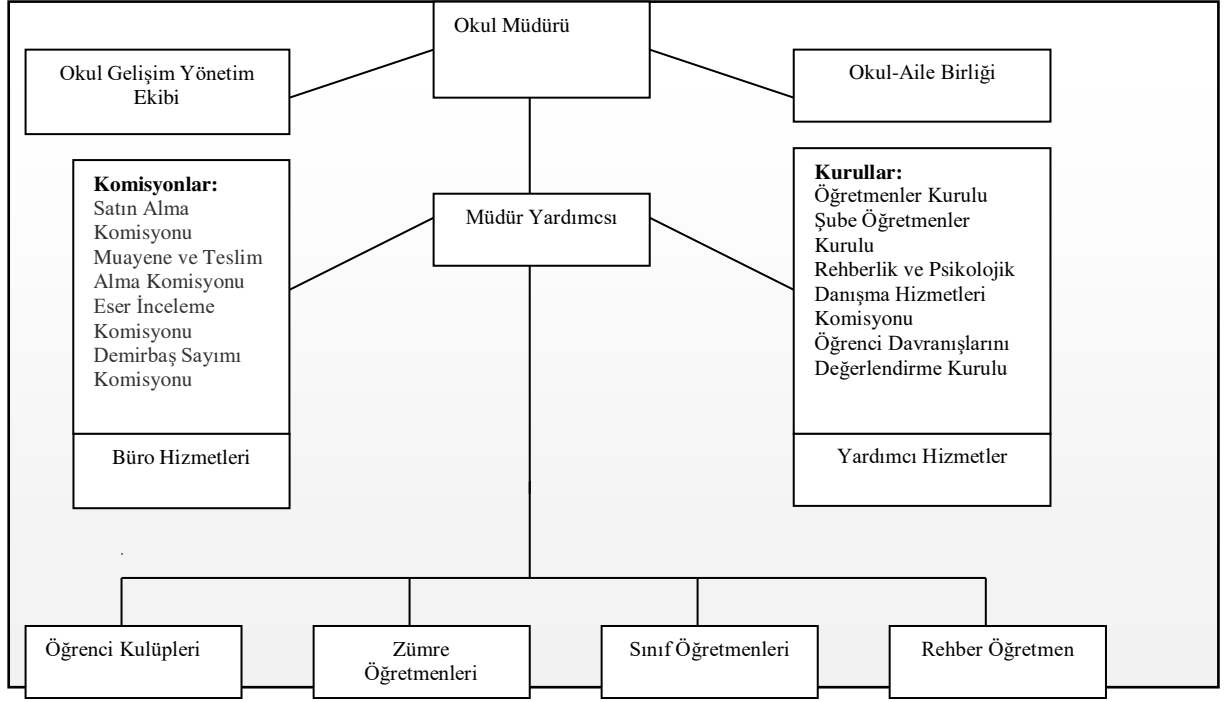
Veli Anketi Sonuçları:

Rahmiye Malcıoğlu İlkokulu' na katılan 70 veli üzerinden; 13 maddelik anket düzenlenmiştir. Anket tam puanı 910 olup bunun üzerinden 803 puan Kesinlikle Katılıyorum, 55 puan Katılıyorum, 28 puan Karasızım, 17 puan Kısmen Katılıyorum, 9 puan Katılmıyorum sonucu çıkmıştır.

2.7 Kuruluş İçi Analiz

İlgili tabloda okulumuzda görev yapmakta olan tüm personele ait, eğitim durumu, ilgili olduğu birim/kulüp bilgileri yer almaktadır. Teşkilat şemasında belirtilen birimler, Personel Durumu, Eğitim Düzeyleri, Zümreleri, Kulüpleri Ve Görevleri olarak yer alan personel bilgi tablosunda görülebilir.

2.7.1 Teşkilat Şeması



2.7.2 İnsan Kaynakları

Okul yöneticilerimiz, insan kaynaklarına ilişkin politika, strateji ve planların oluşturulması ve bu sürece çalışanların katılımlarını onlar da içindeyken oluşturulan misyon ve vizyonun birer yaratıcısı olduklarını hissettirerek, olayların içerisinde yer almalarını sağlayarak, bilgi ve düşüncelerine saygı göstererek, dinleyerek, önemseyerek, bize ait olma kavramını sürekli empoze ederek sağladılar. Çalışanların, mevcut ve gelecekteki yeterlilik gereksinimlerinin uygun hale getirilmesi amacıyla eğitim ve geliştirme planlarını, tarafsız güvenilir ve herhangi bir baskı olmaması amacıyla gizli (isimsiz) olarak yapılan geri bildirimli anketler kullanırlar.

Ayrıca anketlere tam katılımın olmasını sağlayarak var olabilecek sapmayı aza indirgerler. Geri bildirim alınacak birçok yol olmasına karşın, bu yolların çoğunun güvenilirlikleri tarafsızlıkları da göz önünde bulundurularak uygulanırlar. Bunların başında dilek kutusu, gözlemler ve müşteri memnuniyeti gelir.

Okulumuzun insan kaynakları yönetime ilişkin temel politika ve stratejileri Milli Eğitim

Bakanlığının politika ve stratejisine uyumlu olarak “çalışanların yönetimi süreci” kapsamında yürütülmektedir. İnsan kaynaklarına ilişkin politika ve stratejiler okulumuzun kilit süreçleri ile uyum içerisindedir. Okulumuzun kilit süreçleri Okul Gelişim Yönetim Ekibinde “eğitim-öğretim süreci”, ”okul-veli ve öğrenci işbirliği süreci” olarak belirlenmiştir.

Okulumuzda işe alma, işten çıkarma ve ücretlendirme ile ilgili konular Milli Eğitim Bakanlığı kanun ve yönetmeliklerine uygun olarak yapılmaktadır. Bunun dışında destek personel alımı, mesleki yetkinlikleri ve yapılan işin niteliğine uygunluğu dikkate alınarak, belirtilen yasa ve yönetmelikleri kapsayan şartlarda okul idaresi ve Okul Aile Birliği tarafından yapılmaktadır.

Kanun ve yönetmeliklerde belirtilen ders saati sayısına ve norm kadro esasına göre insan kaynakları planlaması yapılmaktadır.

Çalışanın işten ayrılması (emekli olma, yer değiştirme) durumunda, yerine atama Milli Eğitim Bakanlığı prosedürleri doğrultusunda yapılmaktadır. Çalışanların kısa süreli (rapor, izin vb.) ayrılmaları durumunda ise dersin boş geçmemesi için gerekli planlama yapılmaktadır. Yönetici veya dersi boş olan öğretmenler derslere girmektedir.

Okulumuzda her yıl bireysel, yetenek, bilgi ve beceri derslerinde ders sayısına göre ihtiyaç planlaması yapılarak ücretli öğretmen çalıştırılmaktadır.

İş dağılımı yapılmadan önce çalışanların (yazılı veya sözel olarak) istekleri göz önüne alınarak ders planlamaları ve nöbet uygulamaları yapılmaktadır. Çeşitli görevlendirilmelerde ve görev dağılımında çalışanların uzmanlık alanları ve yetkinlikleri esas alınmaktadır.

Çalışanların bilgi birikimi ve yeteneklerini artırmak, performans gelişimlerini sağlamak amacıyla hizmet içi eğitimler planlanmakta ve uygulanmaktadır.

İnsan kaynaklarına ilişkin politika ve stratejiler belirlenirken çalışanlar bu sürece dâhil edilmekte ve bu stratejiler her yıl Okul Gelişim Yönetim Ekibi tarafından güncellenmektedir.

Kaliteli ve çağdaş eğitim politikamızın amacı evrensel düşüncelere sahip, yaratıcı, demokratik, insan haklarına saygılı, yeniliklere açık, katılımcı ve çağdaş bireyler yetiştirmektir.

Okul yöneticilerimiz, ilgili mevzuat ve kuruma özgü uygulamalar dâhilinde ödül sürecinin gerçekleştirilmesine ve geliştirilmesine; doğru zamanlama, tutarlılık, demokratik ve etik kurallar çerçevesinde katkıda bulunurlar.

Çalışanların performanslarının değerlendirilmesi için maarif müfettişleri tarafından rehberlik ve denetimler yapılmakta, yapılan denetimler denetim raporlarıyla değerlendirilmektedir. Çalışanların daha iyi performans göstermelerini sağlamak için performans değerlendirme ve geliştirme sistemi oluşturulmuştur. Bu sistemle çalışanların yetkinlik bazı değerlendirilmesi

yapılmakta, kuvvetli yönleri ve iyileştirmeye açık yönleri belirlenerek çalışanlarla birebir paylaşılması sağlanmaktadır.

Çalışanları öğrenci ve liderler değerlendirmektedir. Performans değerlendirme sistemi sonucunda sözlü ve yazılı tanıma yapılarak çalışanın motivasyonu sağlanmaktadır.

Okul yöneticilerimiz, iyileştirme çalışmalarına birey ve ekip düzeyinde katılımı doğru görevlendirmelerle, doğru süreç tanımlamalarıyla, gönüllük esasını kullanarak davet ederler.

Okul yöneticilerimiz, çalışanların ekip halinde çalışmalarının etkili halde gerçekleşmesini, özverili, uyumlu ekipler oluşturarak, onlara her konuda yardımcı ve önder olarak, okulun imkânlarını sunarak, çalışanları yüreklendirip zamanında ödüllendirerek sağlamaktadırlar.

Okulumuzda iyileştirme çalışmalarına katılım, takım ruhuna sahip olma ilkemiz de göz önüne alınarak değişmeye ve gelişmeye açık olma ilkemizden yola çıkarak gönüllülük ve yetkilendirme yapılarak sağlanmaktadır.

Okulumuz çalışanlarının grup dayanışmasını sağlamak için yılda bir kez piknik, en az bir kere çalışanların katılımıyla yemekler düzenlenmektedir. Ayrıca, özel çalışma proje toplantılarında kahvaltı ve yemek organizasyonları yapılmaktadır.

Okul yöneticilerimiz, bireysel ve ekip düzeyinde, okulun bütününde öğrenme olanaklarını, okulun tüm araç ve gereçlerini kullanıma sokarak, zaman vererek, öğrenme olanaklarını oluşturmakta, katılımın davet yoluyla sağlanmasını, istekleri karşılayıp çalışmayı istekli ve özenli hale getirmektedir.

Ekip düzeyinde ise ekibin yanında yer alarak onların kendi içlerinde misyon ve vizyon yaratmasını sağlayıp, yapılan işleri önemli ve önemsiz olarak ayırmadan saygı, sevgi ve güven ortamı yaratarak, öğrenme olanaklarını oluşturmakta ve katılımları özendirilmektedirler.

Okul yöneticilerimizin öncülüğünde belirlenen, birey ve ekip düzeyindeki hedefler, tüm birey ve ekiplerin ortak birer yansıması olarak ortaya çıktığından kurumun hedefleri ile uyumlu olmaktan öteye birbirini destekler nitelik taşımaktadır. .

Çalışanların performans göstermeleri için geri bildirimler alarak ve işin yakın takipçisi olarak, gözlemlerini de öz değerlendirmelerine ekleyerek belirleyip işin içinde yer alırlar. Çalışanların performansının her adımını takip ederler, benimserler, imkanlarını gerektiğinde zorlayarak isteklerini karşılayarak yardımcı olurlar.

Okulumuzda eğitim-öğretim kalitesi yüksek, kendi alanlarında yetkin öğretmen kadrosu bulunmaktadır. Çalışanlar Milli Eğitim Bakanlığı mevzuatındaki değişikliklere göre bilgilendirilmekte, öğretmenlere yapılan anketlerde ihtiyaç duyulan konularla ilgili programlar Milli Eğitim Müdürlüğü ile işbirliğine gidilip hizmet içi eğitim planları yapılmaktadır. Misyon

ve vizyonumuzdaki deęerlere ulaşmak için çağdaş eğitim anlayışı ve çağdaş eğitim kalitesinde eğitim yapabilmek amacıyla çalışanlara kurumumuz örgüt kültürüne uygun, hizmet içi eğitimleri verilmektedir. Öğretmenlerimizin bireysel düzeyde ilgi ve yetenekleri doğrultusunda ders dışı etkinlikler, sosyal kulüpler, ders dağıtım çizelgeleri planlanmaktadır. Ekip düzeyinde ise örgüt kültürünü yansıtmak, bireysel farklılıklara önem vermek ve takım ruhuna sahip olmak ilkelerimizle hareket eden, birbirleri ile işbirliğine açık öğretmenlerimiz tarafından öğrenme olanakları oluşturulmakta ve katılıma özendirilmektedir. Öğrenme faaliyetlerine ilişkin bilgiler çeşitli ortamlardan elde edilmektedir. Çalışanların kendilerini geliştirmeleri amacıyla öğrenme faaliyetleri desteklenmekte ve seminer, toplantı, eğitim vb. katılmaları sağlanmaktadır.

Okul yöneticilerimiz, çalışanların katılımını (örneğin okul içi seminer, konferans ve törenler düzenlenerek özendirilmesi) performanslarını doğru değerlendirerek, çalışanların başarılarını paylaşarak, onların kendilerini ortaya koymaları için olanak yaratarak, kendilerini tanıtmaya süreçlerinde önderlik ederek, çalışanların katılımını özenli hale getirmekte ve desteklemektedir.

Yöneticilerimiz, insan kaynaklarına ilişkin, politika, strateji ve planların oluşturulmasını ve bu sürece çalışanların katılımını, öncelikle çalışanlarını tanımayla başlayan süreçte, onların yeterliliklerini göz önüne alarak, doğru görevlendirmeler de bulunarak ödül mekanizmasını sağlarlar. Okulumuzda çalışanların ekip çalışmalarını özendirmek amacıyla eğitim verilmekte özellikle yeni oluşturulan performans değerlendirme sisteminde iyileştirme çalışmalarına katılım, ekip sorumluluğu üstlenme yetkinlik olarak alınmıştır. Bununla birlikte okulumuzda sosyal kulüple, Okul Gelişim Yönetim Ekibi, kurul, komisyon, kriter ekipleri ve komiteler ekip çalışmalarına örnek olarak verilebilir. Okul yöneticilerimiz, iletişim gereksinimlerini anket, soru-cevap, birebir görüşme yöntemi ile saptarlar. Bu çerçevede iletişim politikalarını oluştururlar. Oluşan politika doğrultusunda teknolojiyi yakın takip edip, bu teknolojiyi okula getirerek kullanırlar. Yukarıdan aşağıya, aşağıdan yukarıya ve yatay iletişim kanallarını düzenledikleri etkinliklerle oluştururlar. (özel toplantılar, seminerler, piknik v.b.). Bu kanalların sürekli açık olup olmadığını denetleyerek, doğru zamanda doğru müdahalelerde bulunarak, okulun hedeflerini gerçekleştirmek amacıyla kullanırlar.

Okul yöneticilerimiz, çalışanların görevleri ile ilgili kararları, duyduğu güvenle tam yetkilendirip, bu kararların içinde olarak cesaret vermektedirler.

Okul yöneticilerimiz okul içindeki dağılımında ilgili mevzuatlara dayanarak demokratik, laik, yenilikçi, çağdaş, özveri ilkelerini uygular. Okulun misyon ve vizyonuna uygun öncü kurumlardan biri olması için maddi, manevi her türlü katkıyı sağlar.

Yöneticilerimiz, çalışanların kararlara katılımını, yenilikçi ve yaratıcı girişimleri çalışanların fikirlerine saygı duyarak, ön yargısız, dinleyerek doğru ve özel zaman yaratarak onları cesaretlendirmekte ve bunları desteklemektedirler.

Yöneticilerimiz, kariyer geliştirme sürecini çalışanların yetenekleri doğrultusunda görev vererek, istekli hale getirerek, özenti sağlayarak verimli olunabilecek, doğru zamanda doğru kararları alabilecek, öğrenciyi istenilen sürekli gelişme ile Atatürk'ün izinde başarılı saygılı ve öz değerlerini önemseyen, koruyan yeni nesil yetiştirmek üzerine tasarlar.

Okul yöneticilerimiz, sosyal, kültürel ve sportif faaliyetleri çalışanları iyi organize ederek öğrencilere bu tip etkinliklerin sağlayacağı bedensel ve ruhsal yararları doğru anlatarak özendirilmekte. sosyal ve kültürel tüm faaliyetlerinde tam katılımı esas almaktadır. Bu çerçevede okul içinde yazılı ve sözlü güncel duyurularla en üst makamların da katılımlarını sağlayarak, faaliyetlere önem vererek, takdir ederek, ödüllendirerek desteklemektedir. Okulumuz insan kaynaklarına ait bilgiler aşağıya çıkarılmıştır.

Tablo 5. Çalışanların Görev Dağılımı

Çalışanın Ünvanı		Görevleri
1	Okul Müdürü	1. Ders okutur. 2. Kanun, tüzük, yönetmelik, yönerge, program ve emirlere uygun olarak görevlerini yürütmeye, 3. Okulu düzene koyar. Denetler. 4. Okulun amaçlarına uygun olarak yönetilmesinden, değerlendirilmesinden ve geliştirmesinden sorumludur. 5. Okul müdürü, görev tanımında belirtilen diğer görevleri de yapar.
3	Müdür Yardımcıları	1. Ders okutur. 2. Okulun her türlü eğitim-öğretim, yönetim, öğrenci, personel, tahakkuk, ayniyat, yazışma, sosyal etkinlikler, yatılılık, bursluluk, güvenlik, beslenme, bakım, nöbet, koruma, temizlik, düzen, halkla ilişkiler gibi işleriyle ilgili olarak okul müdürü tarafından verilen görevleri yapar 3. Müdür yardımcıları, görev tanımında belirtilen diğer görevleri de yapar.
4	Öğretmenler	1. Dersler ilkokullarda sınıf, ortaokul ve imam hatip ortaokulunda alan öğretmenleri tarafından okutulur. 2. Öğretmenler, kendilerine verilen sınıfın veya şubenin derslerini, programda belirtilen esaslara göre plânlamak,

		<p>okutmak, bunlarla ilgili uygulama ve deneyleri yapmak, ders dışında okulun eğitim-öğretim ve yönetim işlerine etkin bir biçimde katılmak ve bu konularda kanun, yönetmelik ve emirlerde belirtilen görevleri yerine getirmekle yükümlüdürler.</p> <p>3. İlkokullarda Sınıf öğretmenleri, okuttukları sınıfı bir üst sınıfta da okuturlar.</p> <p>4. İlkokullarda yabancı dil dersi ile din kültürü ve ahlak bilgisi dersinin alan öğretmenince okutulması esastır.</p> <p>5. Derslerini alan öğretmeni okutan sınıf öğretmeni, bu ders saatlerinde yönetimce verilen eğitim-öğretim görevlerini yapar.</p> <p>6. Okul müdürlüğünce düzenlenen nöbet çizelgesine göre kendi devresinde nöbet tutmaları sağlanır.</p> <p>7. Resmî Gazete, Tebliğler Dergisi, genelge ve duyurulardan elektronik ortamda yayımlananları Bakanlığın web sayfasından takip eder.</p> <p>8. Elektronik ortamda yayımlanmayanları ise okur, ilgili yeri imzalar ve uygularlar.</p> <p>9. Öğretmenler dersleri ile ilgili araç-gereç, laboratuvar ve işliklerdeki eşyayı, okul kütüphanesindeki kitapları korur ve iyi kullanılmasını sağlarlar.</p>
5	Yönetim işleri ve büro memuru	<p>1. Müdür veya müdür yardımcıları tarafından kendisine verilen yazı ve büro işlerini yapar.</p> <p>2. Gelen ve giden yazılarla ilgili dosya ve defterleri tutar, yazılanların asıl veya örneklerini dosyalar ve saklar, gerekenlere cevap hazırlar.</p> <p>3. Memur, teslim edilen gizli ya da şahıslarla ilgili yazıların saklanması ve gizli tutulmasından sorumludur.</p> <p>4. Öğretmen, memur ve hizmetlilerin özlük dosyalarını tutar ve bunlarla ilgili değişiklikleri günü gününe işler. Arşiv işlerini düzenler.</p> <p>5. Müdürün vereceği hizmete yönelik diğer görevleri de yapar.</p>
6	Yardımcı hizmetler personeli	<p>1. Yardımcı hizmetler sınıfı personeli, okul yönetimince yapılacak plânlama ve iş bölümüne göre her türlü yazı ve dosyayı dağıtır ve toplar.</p> <p>2. Başvuru sahiplerini karşılar ve yol gösterir, hizmet yerlerini temizler.</p> <p>3. Okula getirilen ve çıkarılan her türlü araç-gereç ve malzeme ile eşyayı taşıma ve yerleştirme işlerini yapmakla yükümlüdürler.</p> <p>4. Bu görevlerini yaparken okul yöneticilerine ve nöbetçi öğretmene karşı sorumludurlar.</p>

Tablo 6. İdari Personelin Hizmet Süresine İlişkin Bilgiler

Hizmet Süreleri	2024 Yılı İtibarıyla	
	Kişi Sayısı	%
1-4 Yıl	0	0
5-6 Yıl	0	0
7-10 Yıl	0	0
10.....Üzeri	2	100

Tablo 7. Öğretmenlerin Hizmet Süreleri (Yıl İtibarıyla)

Hizmet Süreleri	Branşı	Kadın	Erkek	Hizmet Yılı	Toplam
1-3 Yıl	Rehberlik öğretmeni	1	0	3	1
4-6 Yıl		0	0	0	0
7-10 Yıl		0	0	0	0
11-15 Yıl	İngilizce	0	1	0	1
16-20	Sınıf öğretmeni Özel Eğitim ve Rehberlik	5	5	20	10
20 ve üzeri	Sınıf Öğretmeni	10	2	20 ve üzeri	12

Tablo 8. Kurumdaki Mevcut Hizmetli/ Memur Sayısı

	Görevi	Erkek	Kadın	Eğitim Durumu	Hizmet Yılı	Toplam
1	Memur	1	0	Ön lisans	15 yıl	1
2	Hizmetli	1	0	ortaokul	15 yıl	1

Tablo 9. Okul/kurum Rehberlik Hizmetleri

Mevcut Kapasite				Mevcut Kapasite Kullanımı ve Performans					
Psikolojik Danışman Norm Sayısı	Görev Yapan Psikolojik Danışman Sayısı	İhtiyaç Duyulan Psikolojik Danışman Sayısı	Görüşme Odası Sayısı	Danışmanlık Hizmeti Alan			Rehberlik Hizmetleri ile İlgili Düzenlenen Eğitim/Paylaşım Toplantısı vb. Faaliyet Sayısı		
				Öğrenci Sayısı	Öğretmen Sayısı	Veli Sayısı	Öğretmenlere Yönelik	Öğrencilere Yönelik	Velilere Yönelik
2	2	0	1	10	0	5	2	7	3

2.7.3 Teknolojik Düzey

Okulumuzun teknolojik altyapısı ve teknolojiyi kullanabilme düzeyine ilişkin analizi yapılmıştır.

Tablo 10. Teknolojik Araç-Gereç Durumu

Araç-Gereçler	Mevcut Durum	İhtiyaç
Akıllı Tahta Sayısı	18	0
Masaüstü Bilgisayar Sayısı	6	2
Taşınabilir Bilgisayar Sayısı	2	1
Projeksiyon Sayısı	1	0
Renkli Yazıcı	2	1
Yazıcı Sayısı	3	2
Fotokopi Makinası Sayısı	2	1
İnternet Bağlantı Hızı	24.00 mbps	0

Tablo 11. Fiziki Mekân Durumu

Fiziki Mekân	Var	Yok	Adedi	İhtiyaç
Öğretmen Çalışma Odası	x		1	0
Ekipman Odası		x	0	1
Kütüphane		x	0	1
Rehberlik Servisi	x		1	0
Resim Odası		x	0	0
Müzik Odası		x	0	0
Çok Amaçlı Salon	1		1	0
Spor Salonu		x	0	1

2.7.4 Mali Kaynaklar

Okul/Kurumun mali kaynak analizi aşağıda belirtilmiştir.

Tablo 12. Kaynak Tablosu

Kaynaklar	2023	2024	2025	2026	2027	2028
Genel Bütçe	93.000	120.000	155.000	200.000	260.000	330.000
Okul Aile Birliği	462.859	500.000	550.000	750.000	975.000	1.200.000
Özel İdare						
Kira Gelirleri						
Döner Sermaye						
Dış Kaynak/Projeler						
Diğer						
TOPLAM	555.859	620.000	805.000	950.000	1.235.000	1.530.000

Tablo 13. Gelir-Gider Tablosu

YILLAR	2021		2022		2023	
HARCAMA KALEMLERİ	GELİR	GİDER	GELİR	GİDER	GELİR	GİDER
Temizlik		17.000		73.261		100.000
Küçük Onarım		7.000		93.933		268.000
Bilgisayar Harcamaları		3.000		8.739		12.000
Büro Makinaları Harcamaları	71.895	12.000	164.101 OAB)	17.900	555.859	21.630
Telefon		-		-		-
Sosyal Faaliyetler		4.290		8.000		15.000
Kırtasiye		2.000		4.000		5.000
GENEL TOPLAM		45.290		205.833		421.630

2.7.5 İstatistiki Veriler
Okul Yerleşkesine Ait Bilgiler

Okul Bölümleri *		Özel Alanlar	Var	Yok
Okul Kat Sayısı	Zemin +3	Çok Amaçlı Salon	X	
Derslik Sayısı	17	Çok Amaçlı Saha		X
Derslik Alanları (m2)	700	Kütüphane		X
Kullanılan Derslik Sayısı	17	Fen Laboratuvarı		X
Şube Sayısı	18	Bilgisayar Laboratuvarı		X
İdari Odaların Alanı (m2)	27	İş Atölyesi		X
Öğretmenler Odası (m2)	42	Beceri Atölyesi		X
Okul Oturum Alanı (m2)	517	Pansiyon		X
Okul Bahçesi (Açık Alan)(m2)	1962			
Okul Kapalı Alan (m2)	2068			
Sanatsal, bilimsel ve sportif amaçlı toplam alan (m ²)	0			
Kantin (m2)	15			
Tuvalet Sayısı	23			
Diğer (.....)				

Sınıf ve Öğrenci Bilgileri

Okulumuzda yer alan sınıfların öğrenci sayıları alttaki tabloda verilmiştir.

SINIFI	Kız	Erkek	Toplam	SINIFI	Kız	Erkek	Toplam
1-A	16	15	31	3-A	17	12	29
1-B	16	15	31	3-B	12	19	31
1-C	15	15	30	3-C	15	15	30
1-D	13	16	29	3-D	13	18	31
2-A	17	18	35	4-A	12	20	32
2-B	20	15	35	4-B	17	14	31
2-C	20	15	35	4-C	13	18	31
2-D	18	17	35	4-D	13	18	31
Anasınıfı A	11	10	21	Otistik Hafif 4-A	1		1
Anasınıfı B	10	8	18	Otistik Hafif 2-A		1	1

AÇILAN KULÜPLER	Katılan öğrenci Sayısı 2022	Katılan Öğrenci Sayısı 2023	Katılan Öğrenci Sayısı 2024
Robotik kodlama	21	-	-
İngilizce	-	140	150
Bilim Olimpiyatları	-	95	102
Oryantiring	-	30	47
Akıl ve Zeka Oyunları	-	-	41

SOSYAL VE KÜLTÜREL FAALİYETLER	Katılan öğrenci Sayısı 2022	Katılan Öğrenci Sayısı 2023	Katılan Öğrenci Sayısı 2024
Geziler	450	500	545
Kermes	500	505	510
Törenler	540	545	550

Temel Bilgiler Tablosu- Okul Künyesi

İli: BURSA		İlçesi: Osmangazi			
Adres:	Dikkaldırım Mah. 2. Hafta Sk.No:3	Coğrafi Konum (link)*:	https://maps.app.goo.gl/3MwPUXftiCs_yehye9?g_st=iw		
Telefon Numarası:	0224-235 15 34	Faks Numarası:	0224-239 87 97		
e- Posta Adresi:	721741@meb.k12.tr	Web sayfası adresi:	https://rahmiyemalciogluilkokulu.meb.k12.tr/		
Kurum Kodu:	721741	Öğretim Şekli:	(Tam Gün/(Ana sınıfı İkili Eğitim)		
Okulun Hizmete Giriş Tarihi : 2004		Toplam Çalışan Sayısı *	30		
Öğrenci Sayısı:	Kız	270	Öğretmen Sayısı	Kadın	19
	Erkek	280		Erkek	5
	Toplam	550		Toplam	24

Derslik Başına Düşen Öğrenci Sayısı	:30	Şube Başına Düşen Öğrenci Sayısı	:30
Öğretmen Başına Düşen Öğrenci Sayısı	:30	Şube Başına 30'dan Fazla Öğrencisi Olan Şube Sayısı	:12
Öğrenci Başına Düşen Toplam Gider Miktarı*	492 TL	Öğretmenlerin Kurumdaki Ortalama Görev Süresi	10

2.8 Çevre Analizi (PESTLE)

Çevre analiziyle okul/kurum üzerinde etkili olan veya olabilecek politik, ekonomik, sosyo-kültürel, teknolojik, yasal çevresel dış etkenlerin tespit edilmesi amaçlanmıştır.

Tablo 14 PESTLE Analiz Tablosu

Politik-Yasal etkenler	Ekonomik etkenler
<ul style="list-style-type: none">• Kalkınma Planı ve Orta Vadeli Program,• Bakanlık, il ve ilçe stratejik planlarının incelenmesi,• Yasal yükümlülüklerin belirlenmesi,• Oluşturulması gereken kurul ve komisyonlar,• Okul/kurum çevresindeki politik durum.	<ul style="list-style-type: none">• Okul/kurumun bulunduğu çevrenin genel gelir durumu,• İş kapasitesi,• Okul/kurumun gelirini arttırıcı unsurlar,• Okul/kurumun giderlerini arttıran unsurlar,• Tasarruf sağlama imkânları,• İşsizlik durumu,• Mal-ürün ve hizmet satın alma imkânları,• Kullanılabilir bütçe
Sosyokültürel etkenler	Teknolojik etkenler
<ul style="list-style-type: none">• Kariyer beklentileri,• Ailelerin ve öğrencilerin bilinçlenmeleri,• Aile yapısındaki değişimler (geniş aileden çekirdek aileye geçiş, erken yaşta evlenme vs.),• Nüfus artışı,• Göç,• Nüfusun yaş gruplarına göre dağılımı,• Hayat beklentilerindeki değişimler (Hızlı para kazanma hırısı, lüks yaşama düşkünlük, kırsal alanda kentsel yaşam),• Beslenme alışkanlıkları,• Değerler, mesleki etik kuralları vb.	<ul style="list-style-type: none">• Okul/kurumun teknoloji kullanım durumu• e- Devlet uygulamaları,• Dijital Platformlar üzerinden uzaktan eğitim imkânları,• Okul/kurumun sahip olmadığı teknolojik araçlar• Personelin ve öğrencilerin teknoloji kullanım kapasiteleri,• Personelin ve öğrencilerin sahip olduğu teknolojik araçlar,• Teknoloji alanındaki gelişmeler• Teknolojinin eğitimde kullanımı
Çevresel Etkenler	
<ul style="list-style-type: none">• Hava ve su kirlenmesi,• Toprak yapısı,• Bitki örtüsü,• Doğal kaynakların korunması için yapılan çalışmalar,• Çevrede yoğunluk gösteren hastalıklar,• Doğal afetler (deprem kuşağında bulunma, Covid 19, kene vakaları vb.)	

2.9 Güçlü ve Zayıf Yönler ile Fırsatlar ve Tehditler (GZFT) Analizi

Okul/kurumun güçlü ve zayıf yönleri ile okul/kurum dışında oluşabilecek fırsatlar ve tehditler belirlenmiştir.

Tablo 15 GZFT Analizi

GÜÇLÜ YÖNLER

1	Deneyimli ve dinamik bir kadro yapısına sahip olması
2	Her türlü görüş ve öneriye açık olunması ve her türlü sosyal, kültürel etkinliklerin desteklenmesi
3	Kalite çalışmalarının devam ettirilmesi
4	Sosyal ve Kültürel aktiviteler yapılarak eğitim çalışanlarının, birbirleriyle olan ilişkilerinin güçlendirilmesi
5	Sınıf mevcutlarının fazla olmaması
6	Okulda Rehber öğretmeninin bulunması ve öğrencilerle arasındaki diyalogun iyi olması
7	Çoğu öğretmen kadrolu olması
8	Yöneticilerin otoriter yaklaşım yerine katılımcı yaklaşımı tercih etmesi, çalışana değer verdiğini göstermesi
9	Butik bir okul olması
10	Çevre okullara göre öğrenci disiplininin iyi olması
11	Okul aile birliğinin aktif çalışması
12	Öğrenci başarılarının ödüllendirilmesi
13	Çağdaş, demokratik katılımcı bir yönetim anlayışı olması
14	Okulun yürüttüğü projelerin olması
15	İdare – öğretmen – personel – veli ve öğrenci arasında iyi bir iletişimin sağlanmış olması
16	Okul Yönetiminin yeniliklere ve gelişmelere açık bir yönetim anlayışına sahip olunması
17	Okulun her sınıfında akıllı tahta olması
18	Anasınıfı girişinin ayrı olması
19	Ulaşımın kolay olması

ZAYIF YÖNLERİMİZ

1	Okul bahçesinin yetersiz olması
2	Öğrencinin ve velinin eğitim-öğretime yeteri kadar değer vermemesi
3	Okulumuzun öğrencilere yönelik sosyal faaliyet alanlarının yetersiz olması
4	Fen Laboratuvarının olmaması
5	Kütüphanenin olmaması
6	Ana sınıfı derslik sayısının bölgedeki okul öncesi öğrenci sayısına göre yetersiz olması
7	Spor salonunun olmaması

8	Güvenlik personelinin olmaması
9	Parasal kaynakların sınırlılığı.

FIRSATLARIMIZ

1	Okulun merkezde olması
2	Okulun Sağlık Kurumlarına yakın olması
3	Okulun Orta Öğretim kurumlarına yakın olması
4	Öğrencilerin okula ulaşımının kolay olması
5	Öğretmenlerin kendilerini yetiştirmelerin olanak veren ilçe çapında düzenlenen hizmet içi eğitim faaliyetlerinin olması

TEHDİTLER:

1	Okul çevre nüfusunun göç kaynaklı olarak sürekli artması
2	Okulun çevre nüfusunun sürekli değişmesi sonucu öğrenci profilinin değişmesi
5	Velilerin eğitim seviyelerinin düşük olması
6	Velilerin maddi imkânlarının yetersizliği
7	Velilerin eğitim düzeylerinin düşüklüğünden kaynaklanan iletişim problemleri
8	Okula maddi katkı sağlayacak veli yetersizliği
9	Aile içi ilişkilerin tutarlı olmaması
10	Öğrencilerin okul dışında bilgisayar ve interneti amaç dışı-bilinçsiz kullanması
11	Ailelerin öğrenciler ile yeterince ilgilenmemeleri
12	Çevrenin sosyal ve kültürel yetersizliği
13	Öğrencilerin evlerindeki eğitim materyallerinin yeteri kadar kullanmamaları
14	Öğrenci velilerinin, öğrencilerin akademik başarısını ön planda tutarak, tutum ve davranış gelişimlerine karşı ilgisiz olması
15	Medyanın (Özellikle TV Dizileri ve sosyal medya programlarının) öğrenciler üzerindeki olumsuz etkilerinin bulunması,
16	Öğrenci davranışlarına kötü örnek teşkil etmesi açısından Ortaöğretim kurumlarının yakınlığı

2.10 Tespit ve İhtiyaçların Belirlenmesi

Gelişim ve Sorun Alanlarımız

1.TEMA: EĞİTİM VE ÖĞRETİME ERİŞİM	
1	Okula geç gelme öğrenci sayısının fazla olması
2	Yabancı öğrenci sayılarının artması
3	Yabancı öğrencilerin okula uyum problemi
4	Okul öncesi eğitim alması gereken öğrencilerin okulun kapasitesinden fazla olması
5	Destek eğitim odasından yararlanma oranı
6	Hayat boyu öğrenme marifetiyle açılan kursların sayının azlığı

2.TEMA: EĞİTİM VE ÖĞRETİMDE KALİTE	
1	Teknolojik donanımın yetersizliği
2	Okulda gerçekleştirilen veli eğitimlerine katılımın az olması
3	Velinin eğitim öğretim sürecinde aktif rol almaktan kaçınması

3.TEMA: KURUMSAL KAPASİTE	
1	Öğretmenlerimizin hizmet içi eğitim faaliyetlerine katılım az olması
2	Okulun fiziki alanlarının yetersizliği
3	Okul genel temizliğinin yetersizliği
4	Okul depolama alanlarının yetersizliği
5	Kütüphane olmaması

3.BÖLÜM

GELECEĞE BAKIŞ

3. GELECEĞE BAKIŞ

Okul Müdürlüğümüzün Misyon, vizyon, temel ilke ve değerlerinin oluşturulması kapsamında öğretmenlerimiz, öğrencilerimiz, velilerimiz, çalışanlarımız ve diğer paydaşlarımızdan alınan görüşler, sonucunda stratejik plan hazırlama ekibi tarafından oluşturulan Misyon, Vizyon, Temel Değerler; Okulumuz üst kuruluna sunulmuş ve üst kurul tarafından onaylanmıştır.

3.1 MİSYONUMUZ

Eleştirel düşünebilen ve çözüm odaklı, kişisel ve mesleki alanda kendini sürekli yenileyen, doğaya duyarlı, yaratıcı ve farklılıklara saygı gösteren bireyler yetiştirmeyi,

Bilime ve sanata evrensel düzeyde katkı sağlayan, disiplinlerarası ve etik değerleri gözetilen araştırmalar yapmayı,

Sosyal sorumluluk bilinci ile dünya ve ülke sorunlarına duyarlı, kamu yararını gözetilen ve bulunduğu bölgenin kalkınmasına-gelişmesine katkıda bulunan hizmetler sunmayı görev edinmiştir.

3.2 VİZYONUMUZ

Nitelikli araştırmalar yapan, kalite kültürünü içselleştirmiş, bilgi ve yetkinliklerini insanlık ve ülke yararına kullanan ve evrensel düzeyde fark yaratarak geleceğe yön veren yenilikçi okul olmaktır.

3.3 TEMEL DEĞERLERİMİZ

- 1) Etik değerlere bağlılık: Okulumuzun amaç ve misyonu doğrultusunda görevimizi yerine getirirken yasallık, adalet, eşitlik, dürüstlük ve hesap verebilirlik ilkeleri doğrultusunda hareket etmek temel değerlerimizden biridir.
- 2) Cumhuriyet değerlerine bağlılık: Cumhuriyete ve çağdaşlığın, bilimin ve aydınlığın ifadesi olan kurucu değerlerine bağlılık en temel değerimizdir.
- 3) Akademik özgürlüğe öncelik verme: İfade etme, gerçekleri kısıtlama olmaksızın bilgiyi yayma, araştırma yapma ve aktarma özgürlüğünü garanti altına alan akademik özgürlük; okulumuzun vazgeçilmez temel değerlerinden biridir.
- 4) Etik değerlere bağlılık: Okulumuzun amaç ve misyonu doğrultusunda görevimizi yerine getirirken yasallık, adalet, eşitlik, dürüstlük ve hesap verebilirlik ilkeleri doğrultusunda hareket etmek temel değerlerimizden biridir.

- 5) Liyakat: Kamu hizmetinin etkinliği ve sürekliliği için, işe alım ve diğer personel yönetimi süreçlerinin; yetenek, işe uygunluk ve başarı ölçütü temelinde gerçekleştirilmesi esastır.
- 6) Cumhuriyet değerlerine bağlılık: Cumhuriyete ve çağdaşlığın, bilimin ve aydınlığın ifadesi olan kurucu değerlerine bağlılık en temel değerimizdir.

7) Kültür öğelerine ve tarihine bağlılık: Cumhuriyet'in ve kültürel değerlerinin korunmasının yanı sıra okulumuzun sahip olduğu varlıkların da korunması temel değerlerimizdir.

8) Saydamlık: Yönetimsel şeffaflık ve hesap verebilirlik ilkeleri temel değerlerimizdir. Öğrenci merkezlik: Öğrenme-uygulama ortamlarında yürütülen çalışmaların öğrenci odaklı olması, öğrenciyi ilgilendiren kararlara öğrencilerin katılımının sağlanması esastır.

9) Kaliteyi içselleştirme: Araştırma, eğitim ve idari yapıda oluşturulan kalite bilincinin içselleştirilmesi ve sürekliliğinin sağlanması temel değerlerimizdir.

10) Katılımcılık: İyi yönetişimin vazgeçilmez unsurlarından birinin de katılımcılık olduğu bilinciyle, mali yönden planlama süreci, idari yönden karar alma süreci, kaliteli yönetim için paydaşlarla çalışma ilkesi Üniversitemiz için önemlidir.

11) Ülke sorunlarına/önceliklerine duyarlı: Bilinçli ve sahip çıkılacak öncelikli unsurlara duyarlı bir toplum oluşturmak için üniversite olarak üzerimize düşen görevi yerine getirmek temel ilkelerimizdir.

3.4 Amaç, Hedef ve Performans Göstergesi ile Stratejiler

3.4 Amaç, Hedef ve Performans Göstergesi ile Stratejiler

Amaç A 1 Öğrencilerin eğitim öğretime etkin katılımlarıyla donanımlı olarak bir üst öğrenime geçişi sağlanacaktır.

Hedef H 1.1 Öğrenme kayıpları önleyici çalışmalar yapılarak azaltılacaktır.

Amaç A 2 Öğrencilere medeniyetimizin ve insanlığın ortak değerleriyle çağın gereklerine uygun bilgi, beceri, tutum ve davranışlar kazandırılacaktır.

Hedef H 2.1 Öğrencilere evrensel değerler, sağlıklı yaşam ve çevre bilinci duyarlılığı kazandırılacaktır.

Amaç A 3 Temel eğitimde öğrencilerin kaliteli eğitime erişimleri fırsat eşitliği temelinde artırılarak bilişsel, duyuşsal ve fiziksel olarak çok yönlü gelişimleri sağlanacak ve temel hayat becerilerini edinmiş öğrenciler yetiştirilecektir.

Hedef H 3.1 Öğrencilerin bilimsel, kültürel, sanatsal, sportif ve toplum hizmeti alanlarında ders dışı etkinliklere katılım oranı artırılacaktır.

Amaç A 4 Eğitim ortamlarının fiziki imkânları geliştirilecektir.

Hedef H 4.1 Temel eğitimde okulların niteliğini arttıracak uygulama ve çalışmalara yer verilecektir.

Amaç A 5 Okulun eğitimin temel ilkeleri doğrultusunda niteliğini artırmak amacıyla kurumsal kapasite geliştirilecektir.

Hedef H 5.1 Eğitim ve öğretimin sağlıklı ve güvenli bir ortamda gerçekleştirilmesi için okul sağlığı ve güvenliği geliştirilecektir.

Amaç A 6 Eğitim ve öğretimin niteliğinin geliştirilmesi sağlanacaktır.

Hedef H 6.1 Kurum personelinin mesleki gelişimlerinin artırılması sağlanacaktır.

TEMA	EĞİTİM-ÖĞRETİME ERİŞİM ve KATILIM								
Amaç1	Öğrencilerin eğitim öğretime etkin katılımlarıyla donanımlı olarak bir üst öğrenime geçişi sağlanacaktır.								
Hedef1.1	Öğrenme kayıpları önleyici çalışmalar yapılarak azaltılacaktır.								
PerformansGöstergeleri	Hedefe Etkisi	Başlangıç Değeri	2024	2025	2026	2027	2028	İzleme Sıklığı	Rapor Sıklığı
PG1.1. İlkokullarda Yetiştirme Programına (İYEP) dâhil olan öğrencilerin Türkçe dersi kazanımlarına ulaşma oranı (%)	25	75	81	86	91	94	100	6 AY	6 AY
PG1.1.2 İlkokullarda Yetiştirme Programına dâhil olan öğrencilerin matematik dersi kazanımlarına ulaşma oranı (%)	25	77	82	87	92	97	100	6 AY	6 AY
PG1.1.3 20 gün ve üzeri özürsüz devamsızlık yapan öğrenci oranı (%)	25	9	8	7	6	4	0	6 AY	6 AY
PG1.1.4 20 gün ve üzeri özürsüz devamsızlık yapan öğrenci oranı (%)	25	5	4	3	2	1	0	6 AY	6 AY
KoordinatörBirim	Okul İdaresi								
İşbirliğiYapılacakBirimler	Okul İdaresi ,Rehberlik Servisi , Öğretmenler, Veliler,İlçe Milli Eğitim,Muhtarlık.								
Riskler	1.Devamsız öğrenci adresinde yok. 2.Yabancı uyruklu öğrenci ülkesine dönmesi. 3.Velilerin devam konusunda duyarsız olması.4.Hastalık ve kaza durumları.5.Maddi durum.								
Stratejiler	S.1. Öğrencilerin Türkçe dersindeki eksikleri tespit edilerek İYEP aracılığıyla akademik yeterliklerinin artırılması sağlanacaktır. S.2 Öğrencilerin matematik derslerindeki eksikleri tespit edilerek İYEP aracılığıyla akademik yeterliklerinin artırılması sağlanacaktır. S.3 Dijital platformlar aracılığıyla öğrencilerin tamamlayıcı ve destekleyici eğitim almaları sağlanacaktır. S.4 İYEP'in ders içeriklerine katkı sağlayacak etkinlik, okuma vb aktivitelerin zenginleştirilmesi sağlanacaktır. S.5 İYEP içerikleri öğrencinin hazır								

	bulunuşluk seviyesi dikkate alınarak hazırlanacaktır. S.6 Öğrencilerin devamsızlık nedenleri tespit edilerek devamsızlığa neden olan etmenler giderilecektir.
Maliyet Tahmini	20.000 TL
Tespitler	1.Dağılmış aile çocukları, aile içi problem yaşayan çocuklar daha çok devamsızlık yapıyor. 2.Yabancı uyruklu öğrenciler sık adres değiştiriyor.
İhtiyaçlar	1.Öğrencilerimiz ve velilerimiz için “etkili anne babam tutumları” ile ilgili rehberlik hizmetleri verilecektir. 2. Devamsızlık yapan öğrencilerin velileriyle görüşmeler ve ev ziyaretleri yapılarak devamsızlık nedenlerinin tespit edilmesine ve okula devamlarının sağlanmasına çalışılacaktır. 3. Öğrencilerin devam durumu günlük takip edilecek, sabah ve öğleden sonraki 7 gün üzeri devamsızlıklar öğrenci velisine hemen bildirilecektir.

Performans göstergesinin Hedefe Etkisi yüzde olarak ifade edilir. Amaca hizmet edecek hedeflerin tamamı %100 başarı performansı olarak düşünülerek tüm hedeflerinin toplamı için %100'lük oran bulmalıdır.

TEMA	EĞİTİM-ÖĞRETİMDE KALİTE								
Amaç2	Öğrencilere medeniyetimizin ve insanlığın ortak değerleriyle çağın gereklerine uygun bilgi, beceri, tutum ve davranışlar kazandırılacaktır.								
Hedef2.1	Öğrencilere evrensel değerler, sağlıklı yaşam ve çevre bilinci duyarlılığı kazandırılacaktır.								
Performans Göstergeleri	Hedefe Etkisi	Başlangıç Değeri	2024	2025	2026	2027	2028	İzleme Sıklığı	Rapor Sıklığı
PG2.1.1 Öğrenci başına okunan kitap sayısı	22	15	20	20	20	20	20	6 AY	6 AY
PG2.1.2 Sağlıklı ve dengeli beslenme ile ilgili verilen eğitim sayısı	23	2	4	4	4	4	4	6 AY	6 AY
PG2.1.3 Sağlıklı ve dengeli beslenme ile ilgili verilen eğitime katılan öğrenci sayısı	17	400	550	550	550	550	550	6 AY	6 AY
PG2.1.4 Çevre bilincinin artırılmasına yönelik verilen eğitim sayısı	10	2	4	4	4	4	4	6 AY	6 AY
PG2.1.5 Çevre bilincinin artırılmasına yönelik verilen eğitimlere katılan öğrenci sayısı	10	520	550	550	550	550	550	6 AY	6 AY

PG 2.1.6 Nezaket kurallarına yönelik yapılan etkinlik sayısı	8	1	4	4	4	4	4	6 AY	6 AY
PG 2.1.7 Nezaket kurallarına yönelik yapılan etkinliklere katılan öğrenci sayısı	250	550	550	550	550	550	550	6 AY	6 AY
Koordinatör Birim	Rehberlik Servisi								
İşbirliği Yapılacak Birimler	Okul İdaresi , Rehberlik, Servisi, Öğretmenler, İlçe Sağlık Müdürlüğü, Belediyeler,Kantin								
Riskler	1.Öğretmenlerin plana uymaması. 2.Zaman yetersizliği. 3.Öğrencilerin ilgisizliği.4.Maddi Durum								
Stratejiler	<p>S1 Okul kütüphanesi zenginleştirilecek, öğrencilerin kütüphaneden yararlanması sağlanacaktır.</p> <p>S2 Türkçe dersinde ders saatinin bir bölümü okumaya ayrılacak ve okul müdürlüğünce planlanan zamanlarda okuma etkinlikleri düzenlenecektir.</p> <p>S3 Serbest etkinlikler saati, öğrencilerin sanatsal, sportif ve kültürel faaliyetlere katılım sağlayacağı şekilde düzenlenecektir.</p> <p>S4 Öğrencilere sağlıklı ve dengeli beslenmelerine yönelik bilgilendirme eğitimleri ve etkinlikler yapılacaktır.</p> <p>S5 Öğrencilerin çevre bilincinin artırılmasına yönelik etkinlikler yapılacaktır.</p> <p>S6 Öğrencilere, nezaket ve görgü kuralları konusunda eğitimler verilerek konuya ilişkin etkinlikler düzenlenecektir.</p>								
Maliyet Tahmini	100.000 TL								
Tespitler	1.Kütüphane olmaması.2.Velilerin ilgisizliği.3.Öğrencilerin ilgisiz olması.4.Yer ve zamanın yetersiz olması.5.Teknolojik makinelerin çocukları bağımlı yapması.								
İhtiyaçlar	1.Bir kütüphane yapılması.2.İlgili veli ve öğretmenler.3.Teknoloji bağımlılığından kurtulmuş öğrenciler.4.Bilinçli veliler.								

TEMA	EĞİTİM-ÖĞRETİMDE KALİTE								
Amaç3	Temel eğitimde öğrencilerin kaliteli eğitime erişimleri fırsat eşitliği temelinde artırılarak bilişsel, duyuşsal ve fiziksel olarak çok yönlü gelişimleri sağlanacak ve temel hayat becerilerini edinmiş öğrenciler yetiştirilecektir.								
Hedef 3.1	Öğrencilerin bilimsel, kültürel, sanatsal, sportif ve toplum hizmeti alanlarında ders dışı etkinliklere katılım oranı artırılabacaktır.								
Performans Göstergeleri	Hedefe Etkisi	Başlangıç Değeri	2024	2025	2026	2027	2028	İzleme Sıklığı	Rapor Sıklığı
PG 3.1.1 Okulda bir eğitim ve öğretim döneminde bilimsel, kültürel, sanatsal ve sportif alanlarda en az bir faaliyete katılan öğrenci oranı (%)	20	90	95	95	95	95	95	6 AY	6 AY
PG 3.1.2 Bir eğitim ve öğretim yılında en az iki sosyal sorumluluk ve toplum hizmeti çalışmalarına katılan öğrenci oranı (%)	20	25	35	45	60	70	80	6 AY	6 AY
PG 3.1.3 Bir eğitim ve öğretim yılında yerel, ulusal ve uluslararası proje, yarışma vb. etkinliklere katılan öğrenci oranı (%)	20	3	5	7	10	10	10	6 AY	6 AY
PG.3.1.4 Okulda bir eğitim ve öğretim yılında geleneksel çocuk oyunları alt başlığında en az bir faaliyete katılan öğrenci oranı (%)	20	100	100	100	100	100	100	6 AY	6 AY
PG 3.1.5 Okulda bir eğitim ve öğretim yılında geleneksel çocuk oyunlarına yönelik olarak düzenlenen alan/mekan sayısı.	20	1	1	2	2	2	2	6 AY	6 AY
Koordinatör Birim	Okul İdaresi								
İşbirliği Yapılacak Birimler	Okul İdaresi , Öğretmenler, Veliler								
Riskler	1.İsteksiz öğretmenler.2.Yer,zaman,maddi imkanlar.3.Veli izinleri.								
Stratejiler	S1 Her bir öğrencinin bir kulüp faaliyetinde aktif olarak yer alması sağlanarak kulüp faaliyetlerinin etkinliği artırılabacaktır. S2 Öğrencilerin seviyelerine uygun olarak toplumsal sorunların çözümüne katkı sağlamak ve farkındalık oluşturmak amacıyla afet ve acil durum, çevre, eğitim, spor, kültür ve turizm, sağlık ve sosyal hizmetler alanlarında toplum hizmeti faaliyetlerine katılımları artırılabacaktır.								

	<p>S3 Okul bünyesinde yarışmalar düzenlenecektir.</p> <p>S4 Diğer kurum ve kuruluşlarla iş birliği içerisinde yürütülen bilimsel, sosyal, kültürel, sanatsal ve sportif alanlardaki faaliyetler artırılabacaktır.</p> <p>S5 Okul bahçeleri çocukların geleneksel oyunlarla vakit geçirmelerini sağlayacak ve gelişimlerini destekleyecek şekilde etkin olarak kullanılacaktır.</p> <p>S6 Okul bünyesinde etkinlikler düzenlenecektir.</p> <p>S7 Öğrencilerin yerel, ulusal ve uluslararası proje ve yarışmalara katılmaları teşvik edilecektir.</p> <p>S8 E-okul sisteminde bulunan sosyal etkinlik modülünde gerçekleştirilen etkinlikler işlenecektir.</p> <p>S9 Okul bahçeleri geleneksel çocuk oyunlarına yönelik düzenlenecektir.</p> <p>S10 Öğrenci seviyesi ve öğretim programı kazanımlarına uygun olarak geleneksel çocuk oyunları ders içi etkinliklerde kullanılacaktır.</p> <p>S11 Eğitim- öğretim yılı içerisinde okullarda geleneksel çocuk oyunları şenliği yapılacaktır.</p>
Maliyet Tahmini	100.000 TL
Tespitler	1.Öğretmenlerin yer,zaman,maddi desteğe ihtiyaç duymaları nedeniyle uzak durmaları. 2.Velilerin güvenlik açısından endişe duymaları. 3.Yabancı dil problemleri.
İhtiyaçlar	1.Öğretmenlerin ilgisinin artırılması. 2 .Maddi destek. 3.Okul mekanlarının uyumlu hale getirilmesi. 4. Zaman planlaması yapılarak dersleri etkilememesi. 5 .Veli izinleri.

TEMA	KURUMSAL KAPASİTE								
Amaç4	Eğitim ortamlarının fiziki imkânları geliştirilecektir.								
Hedef4.1	Temeleğitimde okulların niteliğini arttıracak uygulama ve çalışmalara yer verilecektir.								
Performans Göstergeleri	Hedef Etkisi	Başlangıç Değeri	2024	2025	2026	2027	2028	İzleme Sıklığı	Rapor Sıklığı
PG4.1.1 İyileştirilen fiziki mekân (derslikler, spor salonu, kütüphaneler, atölyeler vb.) sayısı.	100	2	3	3	3	3	3	6 AY	6AY
Koordinatör Birim	Okul İdaresi								
İşbirliği Yapılacak Birimler	Okul İdaresi , Veliler, İlçe Milli Eğitim,Belediyeler,Okul aile birliği , Muhtarlık.								
Riskler	1.Maddi imkan yoksunluğu.2.İstekli görevli olmayışı.3.Uygun zaman olmayışı.4.Uygun alan olmaması								
Stratejiler	S1 Fiziki mekânların iyileştirilmesi için kamu idareleri, belediyeler ve işverenlerle iş birlikleri yapılacaktır. S2 Kütüphane kurulması için iş birlikleri yapılacaktır.								
Maliyet Tahmini	500.000 TL								
Tespitler	1.Mekanlar için aile birliği ve okul bütçesinin yeterli olmaması.2.Kamuda tasarruf tedbirlerinin uygulanması.3.Görevlilerin işlemler için yeterli zaman ve bilgisinin olmaması. 4.Binanın eski olması, sürekli tadilat ihtiyacı ortaya çıkması								
İhtiyaçlar	1.Maddi destek ve imkanlar.2.Bilgili görevliler.3.İstekli veliler.4.Destek verecek kurum ve kuruluşlar.								

TEMA	KURUMSAL KAPASİTE								
Amaç5	Okulun eğitimin temel ilkeleri doğrultusunda niteliğini artırmak amacıyla kurumsal kapasite geliştirilecektir.								
Hedef5.1	Eğitim ve öğretimin sağlıklı ve güvenli bir ortamda gerçekleştirilmesi için okul sağlığı ve güvenliği geliştirilecektir.								
Performans Göstergeleri	Hedefe Etkisi	Başlangıç Değeri	2024	2025	2026	2027	2028	İzleme Sıklığı	Rapor Sıklığı
PG 5.1.1 Okulda yaşanan kaza sayısı	10	2	0	0	0	0	0	6 AY	6 AY
PG 5.1.2 Bağımlılıkla mücadele ile ilgili konularda eğitim alan öğrenci ve öğretmen sayısı	20	570	570	576	576	576	576	6 AY	6 AY
PG 5.1.3 Akran zorbalığı ve siber zorbalıkla ilgili konularda eğitim alan öğretmen, öğrenci ve veli sayısı	20	1000	1100	1100	1100	1100	1100	6 AY	6 AY
PG 5.1.4 Sağlıklı beslenme ve obezite ile ilgili konularda verilen eğitim alan öğrenci, öğretmen ve veli sayısı	10	550	576	576	576	576	576	6 AY	6 AY
PG 5.1.5 Hijyen, gıda güvenliği, bulaşıcı hastalıklar ile ilgili konularda verilen eğitim alan öğrenci, öğretmen ve personel sayısı	20	550	575	580	580	580	580	6 AY	6 AY
PG 5.1.6 Sivil savunma eğitimlerine katılan öğrenci ve öğretmen sayısı	10	130	250	576	576	576	576	6 AY	6 AY
PG 5.1.7 Afet ve acil durum tatbikat sayısı	10	1	2	2	2	2	2	6 AY	6 AY
Koordinatör Birim	Okul İdaresi								
İşbirliği Yapılacak Birimler	Okul İdaresi , Rehberlik Servisi , İlçe Sağlık Müdürlüğü, Afad, Öğretmenler.								
Riskler	1.Öğrencilerin güvenliği. 2.Öğrenci yaşına uygunluğu.3.Bilgi eksikliği.								
Stratejiler	S1 Eğitim ortamları iş sağlığı ve güvenliği yönergesine uygun hâle getirilecektir. S2 Öğrenci, öğretmen ve velilerde farkındalık oluşturmak için bağımlılıkla mücadele, akran zorbalığı, siber zorbalık, sağlıklı beslenme ve obezite, hijyen, bulaşıcı hastalıklar ve gıda güvenliği gibi konularda alan uzmanları ile iş birliğinde eğitimler düzenlenecektir.								

	S3 Doğa, insan ve teknoloji kaynaklı (deprem, sel, heyelan, yangın, çığ ve salgın hastalıklar vd.) afetlere karşı gerekli tedbirlerin alınması için çalışmalar yapılacaktır. S4 Doğa, insan ve teknoloji kaynaklı (deprem, sel, heyelan, yangın, çığ ve salgın hastalıklar vd.) konularında alan uzmanları ile iş birliğinde öğretmen ve öğrencilere farkındalık eğitimleri verilecektir. S5 Okulun afet ve acil durum eylem planının güncel tutulması sağlanacaktır. S6 Afet ve acil durum tatbikatları düzenlenecektir.
Maliyet Tahmini	20.000 TL
Tespitler	1.Öğretmen ve öğrencilerin bilgi eksikliği.2.Okul rehberlik servisinin zamanının kısıtlı olması.3.Öğrencilerin hatadan ders çıkarmaması.4.Velilerin destek olmaması.
İhtiyaçlar	1.Okul rehberlik servisinin destek olması.2.Velilerin katkı vermesi.3.Öğretmenlerin istekli olması.4.Afad eğitimlerinin artırılması.5.Düzenli bir ecza dolabı.

TEMA	KURUMSAL KAPASİTE								
Amaç 6	Eğitim ve öğretimin niteliğinin geliştirilmesi sağlanacaktır.								
Hedef6.1	Kurum personelinin mesleki gelişimlerinin artırılması sağlanacaktır.								
Performans Göstergeleri	Hedefe Etkisi	Başlangıç Değeri	2024	2025	2026	2027	2028	İzleme Sıklığı	Rapor Sıklığı
PG 6.1.1 Hizmet içi eğitim alan yönetici ve öğretmen sayısı	25	24	24	24	24	24	24	6 AY	6 AY
PG 6.1.2 Eğitim alan yardımcı personel sayısı	10	2	3	3	3	3	3	6 AY	6 AY
PG 6.1.3 Uzaktan hizmet içi eğitime katılan öğretmen sayısı	20	24	24	24	24	24	24	6 AY	6 AY
PG 6.1.4 Ulusal ve uluslararası projelere katılım sağlayan öğretmen sayısı	15	1	1	5	9	10	12	6 AY	6 AY
PG 6.1.5 Öğretmenlere yönelik düzenlenen eğitim sayısı	10	3	4	5	6	8	9	6 AY	6 AY
PG 6.1.6 Yöneticilere yönelik düzenlenen eğitim sayısı	5	3	4	5	6	7	8	6 AY	6 AY
PG 6.1.7 Yüksek lisans eğitimini sürdüren/ tamamlayan öğretmen ve yönetici sayısı	10	4	5	5	5	5	5	6 AY	6 AY

PG 6.1.8 Doktora eğitimini sürdüren/tamamlayan öğretmen ve yönetici sayısı	5	1	2	2	3	3	3	6 AY	6 AY
Koordinatör Birim	Okul İdaresi								
İşbirliği Yapılacak Birimler	Okul idaresi , İlçe Milli Eğitim, Halk eğitim merkezi ,Öğretmenler.								
Riskler	1.İsteksiz öğretmenler.2.Yabancı dil sıkıntısı.3.Zaman yetersizliği.4.Teknolojik yetersizlikler.								
Stratejiler	<p>S1 Okul yöneticilerinin ve öğretmenlerin mesleki gelişim ihtiyaçları tespit edilerek bu ihtiyaçları gidermeye yönelik bir mesleki gelişim planı hazırlanacaktır.</p> <p>S2 Bakanlık, diğer kurum ve kuruluşlarla yapılan iş birlikleri kapsamında yardımcı personelin görev alanı ile ilgili iş başı eğitim almaları sağlanacaktır.</p> <p>S3 Okul öğretmenlerinin alanlarında mesleki gelişimlerini ve öğretmenlik yeterliklerini geliştirmek için mahalli ve merkezi düzeyde eğitim almaları sağlanacaktır.</p> <p>S4 Okul yöneticilerinin ve öğretmenlerin dijital platformlar aracılığıyla verilen eğitimlere katılmaları teşvik edilecektir.</p> <p>S5 Okul personelinin motivasyon, iş doyumu ve kurumsal bağlılık düzeylerini artıracak çalışmalar yapılacaktır.</p>								
Maliyet Tahmini	20.000 TL								
Tespitler	1.Öğretmenlerin yeterli zaman ayıramamaları.2.Teknolojik olarak bilgi azlığı.3.Eğitimlerin içerik olarak yeterli görülmeysi.4.Maddi olarak üniversitelerin destek vermemesi.5.Yeterli bilgisayar olmayışı.								
İhtiyaçlar	1.Öğretmenlerin motive edilmesi.2.Eğitimlerin sonunda sertifika basılması.3.Yüksek lisans ve doktora eğitim ücretlerinin düşürülmesi.4.Yeterli teknolojik destek verilmesi.								

4.BÖLÜM

MALİYETLENDİRME

4. MALİYETLENDİRME

2028 Stratejik Planı'nın maliyetlendirilmesi sürecindeki temel gaye, stratejik amaç, hedef ve eylemlerin gerektirdiği maliyetlerin ortaya konulması suretiyle politika tercihlerinin ve karar alma sürecinin rasyonelleştirilmesine katkıda bulunmaktır. Bu sayede stratejik plan ile bütçe arasındaki bağlantı güçlendirilecek ve harcamaların önceliklendirme süreci geliştirilecektir. Bu temel gayeden hareketle planın tahmini maliyetlendirilmesi şu şekilde yapılmıştır:

- Hedeflere ilişkin eylemler durum analizi çalışmaları sonuçlarından hareketle stratejik plan komisyonu tarafından tespit edilmiştir,
- Eylemlere ilişkin maliyetlerin bütçe dağılımları yapılmadan önce okul giderleri ayrılmıştır.
- Müdürlüğümüze Mali Yönetim sisteminden ödenek verilmesi ,veli bağışları , okul aile birliği etkinlik gelirleri olarak gelirlerimiz hesaplanmıştır,
- Eylemlere ilişkin tahmini maliyetler belirlenmiştir,
- Eylem maliyetlerinden hareketle hedef maliyetleri belirlenmiştir,
- Hedef maliyetlerden yola çıkılarak amaç maliyetleri belirlenmiş ve amaç maliyetlerinden de stratejik plan maliyeti belirlenmiştir.

Müdürlüğümüz 2024-2028 Stratejik Planı'nda yer alan stratejik amaçların gerçekleştirilebilmesi için tabloda da belirtildiği üzere beş yıllık süre için tahmini **4.665.000 TL** kaynağın elde edileceği düşünülmektedir.

Tablo 16 Tahmini Maliyet Tablosu

	2024	2025	2026	2027	2028	Toplam Maliyet
Amaç1	20.000	30.000	40.000	50.000	60.000	200.000
Hedef1	20.000	30.000	40.000	50.000	60.000	200.000
Amaç 2	100.000	150.000	200.000	250.000	300.000	1.000.000
Hedef 2	100.000	150.000	200.000	250.000	300.000	1.000.000
Amaç 3	100.000	120.000	130.000	140.000	150.000	640.000
Hedef3	100.000	120.000	130.000	140.000	150.000	640.000
Amaç4	300.000	390.000	520.000	465.000	650.000	700.000
Hedef4	300.000	390.000	520.000	465.000	650.000	700.000
Amaç 5	20.000	35.000	35.000	45.000	55.000	65.000
Hedef 5	20.000	35.000	35.000	45.000	55.000	65.000
Amaç 6	20.000	35.000	35.000	45.000	55.000	65.000
Hedef 6	20.000	35.000	35.000	45.000	55.000	65.000
Genel Yönetim Giderleri	10.000	13.000	23.000	32.000	42.000	54.000
TOPLAM	570.000	773.000	983.000	1.027.000	1.312.000	4.665.000

5.BÖLÜM

İZLEME VE DEĞERLENDİRME

5. İZLEME VE DEĞERLENDİRME

5. İZLEME VE DEĞERLENDİRME

Stratejik planlarda yer alan amaç ve hedeflere ulaşma durumlarının tespiti ve bu yolla stratejik planlandaki amaç ve hedeflerin gerçekleştirilebilmesi için gerekli tedbirlerin alınması izleme ve değerlendirme ile mümkün olmaktadır. İzleme, stratejik plan uygulamasının sistematik olarak takip edilmesi ve raporlanmasıdır. Değerlendirme ise, uygulama sonuçlarının amaç ve hedeflere kıyasla ölçülmesi ve söz konusu amaç ve hedeflerin tutarlılık ve uygunluğunun analizidir. İzleme, yönetime yardımcı olan sistemli bir izleme faaliyetinin temel aracıdır. İzleme raporları objektif olmalıdır. İlerleme sağlanan alanlar yanında, ilerleme sağlanamayan konular da rapor edilmelidir. Müdürlüğümüz Stratejik Planı'nın onayı alınıp, uygulamaya geçilmesi ile beraber izleme ve değerlendirme faaliyetleri de başlayacaktır. İzleme ve değerlendirme sürecine yön verecek temel ilkeler "Katılımcılık, Saydamlık, Hesap verebilirlik, Bilimsellik, Tutarlılık ve Nesnellik" olarak ifade edilebilir. Belirtilen temel ilkeler ve veri analiz yöntemleri doğrultusunda Müdürlüğümüz Stratejik Planı İzleme ve Değerlendirme süreçleri Performans göstergeleri ve stratejiler bazında gerçekleşme durumlarının belirlenmesi, Performans göstergelerinin gerçekleşme durumlarının hedeflerle kıyaslanması, Stratejiler kapsamında yürütülen faaliyetlerin müdürlüğümüz faaliyet alanlarına dağılımının belirlenmesi, Sonuçların raporlanması ve paydaşlarla paylaşımı, Hedeflerden sapmaların nedenlerinin araştırılması, Alternatiflerin ve çözüm önerilerinin geliştirilmesi adımlarından oluşacaktır.

Sevgili Öğrencimiz;

- Bu anketin amacı, okul hakkındaki görüşlerini toplamaktır.
- Bu anket, kimlik bilgileri girilmeden yapılmalıdır.
- Okul hakkında görüşlerini en iyi şekilde yansıtan kutuya “X” işareti koyarak neler düşündüğünü öğrenmemize yardımcı olabilirsin.
- Anketimize katıldığın için teşekkür ederiz.

NO	İLKOKUL ÖĞRENCİLERİ İÇİN KONU BAŞLIKLARI	Kesinlikle Katılıyorum	Katılıyorum	Kararsızım	Kesinlikle Katılmıyorum	Katılmıyorum
01-	Okulumu seviyorum.	<input type="radio"/>	<input type="radio"/>	<input type="radio"/>	<input type="radio"/>	<input type="radio"/>
02-	Okulumda kendimi güvende hissediyorum.	<input type="radio"/>	<input type="radio"/>	<input type="radio"/>	<input type="radio"/>	<input type="radio"/>
03-	Okulumun içi ve bahçesi temizdir.	<input type="radio"/>	<input type="radio"/>	<input type="radio"/>	<input type="radio"/>	<input type="radio"/>
04-	Öğretmenim adildir.	<input type="radio"/>	<input type="radio"/>	<input type="radio"/>	<input type="radio"/>	<input type="radio"/>
05-	Öğretmenim benimle ilgileniyor.	<input type="radio"/>	<input type="radio"/>	<input type="radio"/>	<input type="radio"/>	<input type="radio"/>
06-	Yardıma ihtiyacım olursa öğretmenim bana yardım eder.	<input type="radio"/>	<input type="radio"/>	<input type="radio"/>	<input type="radio"/>	<input type="radio"/>
07-	Öğretmenim derse katılmamı sağlar.	<input type="radio"/>	<input type="radio"/>	<input type="radio"/>	<input type="radio"/>	<input type="radio"/>
08-	Öğretmenim dersleri farklı araçlar kullanarak anlatır.	<input type="radio"/>	<input type="radio"/>	<input type="radio"/>	<input type="radio"/>	<input type="radio"/>
09-	Okul kantininde yeterli ve sağlıklı yiyecekler var.	<input type="radio"/>	<input type="radio"/>	<input type="radio"/>	<input type="radio"/>	<input type="radio"/>
10-	Okulda ders dışı eğlenceli etkinlikler var.	<input type="radio"/>	<input type="radio"/>	<input type="radio"/>	<input type="radio"/>	<input type="radio"/>
11-	Teneffüslerde ihtiyaçlarımı giderebiliyorum.	<input type="radio"/>	<input type="radio"/>	<input type="radio"/>	<input type="radio"/>	<input type="radio"/>
12-	Öğretmenim her gün beni çok çalıştırıyor.	<input type="radio"/>	<input type="radio"/>	<input type="radio"/>	<input type="radio"/>	<input type="radio"/>

NO	ÖĞRETMENLER İÇİN KONU BAŞLIKLARI	Kesinlikle Katılıyorum	Katılıyorum	Kararsızım	Kesinlikle Katılmıyorum	Katılmıyorum
		()	()	()	()	()
01-	Okulun misyonu ve vizyonunu tam olarak anlıyorum.	()	()	()	()	()
02-	Okulda eğitim ve yönetim kalitesi sürekli olarak geliyor.	()	()	()	()	()
03-	Okul temiz ve hijyeniktir.	()	()	()	()	()
04-	Okul, öğrencilerin ve personelin güvenliğini sağlamak için uygun güvenlik önlemleri alır.	()	()	()	()	()
05-	Okul, yeni kabul edilen öğrencilere uygun desteği sağlar.	()	()	()	()	()
06-	Okulumuz mesleki yeterliliğimi geliştirmek için eğitim fırsatları sunuyor.	()	()	()	()	()
07-	Okul yönetimimiz öğretmenleri etkin bir şekilde yönlendirir.	()	()	()	()	()
08-	Okulumuz, öğrencilerin öğrenme ilgisini uyandıracak bir öğrenme ortamı oluşturmuştur.	()	()	()	()	()
09-	Etkili bir öğretmen olmak için ihtiyaç duyduğum kaynaklara erişimim var.	()	()	()	()	()
10-	Bana sunulan kaynakları kullanmak için gerekli eğitime sahibim.	()	()	()	()	()
11-	Okulumuzun, farklı ihtiyaçları olan öğrencileri desteklemek için etkin bir politikası vardır.	()	()	()	()	()
12-	Okulumuz müfredat uygulamasını etkin bir şekilde izler.	()	()	()	()	()
13-	Okulumuz, velilere uygun etkinlikler düzenlemektedir.	()	()	()	()	()
14-	Diğer öğretmenlerle iş birliği yaparım.	()	()	()	()	()
15-	Okul personeli arasında dostane bir ilişki sürdürülür.	()	()	()	()	()
16-	Takım ruhumuz ve moralimiz yüksek.	()	()	()	()	()
17-	Okulumuza aidiyet hissediyorum.	()	()	()	()	()

Kıymetli Velimiz;

- Bu anketin amacı, okul/kurum çalışmaları hakkındaki görüşlerinizi almaktır.
- Bu ankette kimlik bilgileri yer almaz.
- Lütfen okul/kurum hakkındaki görüşlerinizi en iyi şekilde yansıtan kutuya “X” işareti koyarak belirtiniz.
- Anketimize katıldığınız için teşekkür ederiz.

NO	VELİLER İÇİN KONU BAŞLIKLARI	Kesinlikle Katılıyorum	Katılıyorum	Kararsızım	Kesinlikle Katılmıyorum	Katılmıyorum
01-	Okulun misyonu ve vizyonunu tam olarak anlıyorum.	()	()	()	()	()
02-	Okulda eğitim ve yönetim kalitesi sürekli olarak gelişiyor.	()	()	()	()	()
03-	Okul temiz ve hijyeniktir.	()	()	()	()	()
04-	Okul, öğrencilerin ve personelin güvenliğini sağlamak için uygun güvenlik önlemleri alır.	()	()	()	()	()
05-	Okul, yeni kabul edilen öğrencilere uygun desteği sağlar.	()	()	()	()	()
06-	Okul, çocuğumun okumaya olan ilgisini geliştirmesine yardımcı olabilir.	()	()	()	()	()
07-	Okul çocuğumun öğrenme ilgisini güçlendiriyor.	()	()	()	()	()
08-	Okul çocuğumun ahlaki gelişimini teşvik edebilir.	()	()	()	()	()
09-	Okulda kullanılan değerlendirme yöntemleri çocuğumun gelişimini tüm yönleriyle anlamama yardımcı oluyor.	()	()	()	()	()
10-	Okul, çocuğumun öğrenme performansı ve gelişimi hakkında beni iyi bilgilendiriyor.	()	()	()	()	()
11-	Okul çocuğuma duygusal rahatsızlık ve öğrenme güçlükleri ile karşılaştığımda yeterli desteği ve rehberlik sağlar.	()	()	()	()	()
12-	Öğretmenlerin benimle iletişim kurma yöntemlerinden memnunuz.	()	()	()	()	()
13-	Herhangi bir problem durumunda müdür endişelerime cevap veriyor.	()	()	()	()	()
14-	Okulda, velilerin ihtiyaçlarına uygun eğitim faaliyetleri düzenlenir.	()	()	()	()	()
15-	Okul, çocukların gelişimini desteklemek için velilerle iyi bir ilişki kurar.	()	()	()	()	()
16-	Okul, aktif veli katılımını teşvik eder.	()	()	()	()	()
17-	Okulun veli etkinliklerine aktif olarak katılırım.	()	()	()	()	()
18-	Bir veli olarak okula aidiyet hissediyorum.	()	()	()	()	()
19-	Çocuğumun ev ödevlerini tamamlamasını sağlarım.	()	()	()	()	()
20-	Çocuğumu okumaya teşvik ederim.	()	()	()	()	()
21-	Çocuğumun her gün okula gitmesini sağlarım.	()	()	()	()	()
22-	Çocuğumun eğitiminde aktif bir ortağım.	()	()	()	()	()

Ek-2 Stratejik Plan Mimarisi

1. Eğitime ve Öğretime Erişim ve Katılım

1.1. Okula devam ve tamamlama

- 1.1.1. Sınıf tekrarı
- 1.1.2. Okulu bırakma
- 1.1.3. Devamsızlık

1.2. Ders Dışı etkinliklere katılım

- 1.2.1. Kulüp faaliyetleri
- 1.2.2. Gezi, Fuar ve Gözlem Faaliyetleri
- 1.2.3. Sosyal Sorumluluk Faaliyetleri
- 1.2.4. Bölgesel (yerel), Ulusal ve Uluslararası Proje, Yarışma vb. Etkinliklere Katılım

1.3. Özel eğitime ihtiyaç duyan bireylerin erişimi

1.4. Destekleme ve yetiştirme kurslarına katılım ve devam

1.5. Özel politika gerektiren grupların eğitim ve öğretime erişimi (göçmenler, romanlar, mevsimlik tarım işçilerinin çocuklarının eğitimi vd.)

1.6. Uzaktan eğitim faaliyetlerine katılım

1.7. Bir üst öğrenime geçiş

1.8. Mezuniyet oranı

2. Eğitim ve Öğretimde Kalite

2.1. Akademik Kazanımlar

- 2.1.1. Türkçe ve yabancı dil
 - 2.1.1.1. Dinleme
 - 2.1.1.2. Konuşma
 - 2.1.1.3. Okuma
 - 2.1.1.4. Yazma
 - 2.1.1.5. Okunan Kitap Sayısı
 - 2.1.1.6. Okuma, Yazma ve Konuşma Etkinlikleri
- 2.1.2. Matematik
- 2.1.3. Fen Bilimleri
- 2.1.4. Sosyal Bilimler
- 2.1.5. Meslek Dersleri
- 2.1.6. Eğitim Bilişim Ağı

2.2. 21.yy. Becerileri

- 2.2.1. STEM
- 2.2.2. Yapay Zekâ
- 2.2.3. Çevre ve İklim Değişikliği
 - 2.2.3.1. Kaynakların Tasarruflu Kullanımı
- 2.2.4. Finansal Okuryazarlık
- 2.2.5. Dijital Okuryazarlık
- 2.2.6. İletişim ve İş Birliği
- 2.2.7. Bilgi ve Medya Okuryazarlığı

- 2.2.8. Girişimcilik
- 2.2.9. Sosyal ve Kültürlerarası Beceriler
- 2.2.10. Problem Çözme Becerileri (Matematiksel problem çözmeden çatışma çözmeye kadar detaylandırılabilir.)
- 2.2.11. Eleştirel Düşünme Becerileri
- 2.2.12. *Yaratıcılık (Yenilikçilik) ve Bilimsel Araştırma Becerileri
- 2.2.13. Veri Okuryazarlığı
- 2.2.14. Sürdürülebilirlik ve İleri Dönüşüm

2.3. Toplumsal Yaşam Becerileri

- 2.3.1. Sevgi, Saygı, Adalet ve Hoşgörü Kazanımları
- 2.3.2. Ahlaki ve Etik Değerler

2.4. Değerler Eğitimi

- 2.4.1. Okul Hizmetlerine Katılım (temizlik, bakım vb.)
- 2.4.2. Sosyal Sorumluluk Çalışmaları

2.5. Ölçme ve Değerlendirme

- 2.5.1. Okul Sınavları
- 2.5.2. Ulusal Sınavlar
- 2.5.3. Ulusal ve Uluslararası Faaliyetlerde Alınan Dereceler

2.6. Sektöre, Üst Öğrenime Hazırlık ve İstihdam

- 2.6.1. Atölye Eğitimleri
- 2.6.2. Staj Eğitimleri
- 2.6.3. Buluş, Patent, Endüstriyel Tasarım, Marka ve Faydalı Model
- 2.6.4. Mesleki Alan Etkinlikleri
- 2.6.5. Mesleki Eğitime Katkı Sağlayacak İş Birlikleri

2.7. Rehberlik

- 2.7.1. Eğitsel Rehberlik
- 2.7.2. Mesleki Rehberlik
- 2.7.3. Kişisel Rehberlik
- 2.7.4. Oryantasyon
- 2.7.5. Aile rehberliği

3. Kurumsal Kapasite

3.1. Fiziksel İmkânlar ve Donatım

- 3.1.1. Derslikler
- 3.1.2. Spor Salonu
- 3.1.3. Kütüphane
- 3.1.4. Çok amaçlı Salon
- 3.1.5. Öğretmenler Odası
- 3.1.6. İdari Bölümler
- 3.1.7. Okul Bahçesi
- 3.1.8. Atölyeler
- 3.1.9. Laboratuvarlar
- 3.1.10. Yatakhane/Pansiyon
- 3.1.11. Yemekhane

- 3.1.12. Tuvaletler
- 3.1.13. Oyun Alanları
- 3.1.14. Bilişim Sınıfları

3.2. Mali Yönetim

- 3.2.1. Döner Sermaye Gelirleri
- 3.2.2. Mal ve Hizmet Alımları
- 3.2.3. Enerji Verimliliği
- 3.2.4. Kaynak Tasarrufu

3.3. İnsan kaynakları

- 3.3.1. Öğretmenlerin Mesleki Gelişimi
 - 3.3.1.1. Okul Temelli Mesleki Gelişim Faaliyetleri
 - 3.3.1.2. Öğretmen Bilişim Ağı
 - 3.3.1.3. Mahalli Hizmet İçi Eğitimler
 - 3.3.1.4. Aday Öğretmenlik
 - 3.3.1.5. Mentorluk ve Koçluk
 - 3.3.1.6. Ulusal ve Uluslararası İyi Uygulama Örnekleri
 - 3.3.1.7. Personel Ödül Yönetimi
- 3.3.2. Okul Yöneticilerinin Mesleki Gelişimi
 - 3.3.2.1. Öğretmen Bilişim Ağı
 - 3.3.2.2. Mahalli Hizmet İçi Eğitimler
 - 3.3.2.3. Mentorluk ve Koçluk
 - 3.3.2.4. Ulusal ve Uluslararası İyi Uygulama Örnekleri
- 3.3.3. Destek Personelinin Mesleki Gelişimi
- 3.3.4. Motivasyon
- 3.3.5. İş Doyumu
- 3.3.6. Oryantasyon
- 3.3.7. Personelin İyi Olma Hali

3.4. Organizasyon

- 3.4.1. Görev Dağılımı
- 3.4.2. Kurul ve Komisyonlar
- 3.4.3. Okul Aile Birliği
- 3.4.4. Katılımcılık
- 3.4.5. Şeffaflık ve Hesap Verebilirlik
- 3.4.6. İzleme ve Değerlendirme
- 3.4.7. Bilgi ve İletişim Teknolojilerinden Yararlanma
- 3.4.8. Öğrenci İşlerinin Yönetimi
- 3.4.9. Kurum İçi İletişim
- 3.4.10. Okul Toplum İlişkileri
- 3.4.11. Kurumlar Arası İletişim ve İş Birliği

3.5. Okul Sağlığı ve Güvenliği

- 3.5.1. Kantin
- 3.5.2. Tuvaletler
- 3.5.3. Temizlik ve Hijyen Farkındalığı

- 3.5.4. Sađlıklı Beslenme ve Obezite
- 3.5.5. Bulařıcı Hastalıklar
- 3.5.6. Bađımlılıkla M¼cadele
- 3.5.7. Gıda G¼venliđi
- 3.5.8. Okul evresi G¼venliđi
- 3.5.9. İř Sađlıđı ve G¼venliđi (Okul Kazaları, At¼lye Denetimleri vb.)
- 3.5.10. Zorbalık ve Őiddet

3.6. Sivil Savunma

- 3.6.1. İlk Yardım ve Acil Durum
- 3.6.2. Afet riski azaltma
 - 3.6.2.1. Deprem
 - 3.6.2.2. Sel
 - 3.6.2.3. Heyelan
 - 3.6.2.4. Yangın
 - 3.6.2.5. ıđ
 - 3.6.2.6. Salgın hastalıklar

2024-2025 Eğitim Öğretim Yılı Stratejik Plan İzleme ve Değerlendirme Tablosu

A1					
H1.1					
Hedef 1.1 Performansı					
Sorumlu Birim					
Performans Göstergesi	Hedefe Etkisi (%)	Plan Dönemi Başlangıç Değeri *(A)	İzleme Dönemindeki Yıl Sonu Hedeflenen Değer (B)	İzleme Dönemindeki Gerçekleşme Değeri (C)	Performans (%) (C-A)/(B-A)
PG 1.1.1 Her dönem sınıf velilerine yönelik düzenlenen etkinlik sayısı	60	2	4	2	100
PG 1.1.2 En az bir aile eğitimi alan veli oranı (%)	40	25	75	60	70

Hedefe İlişkin Değerlendirmeler

2024-2025 eğitim öğretim yılında PG 1.1.1 için performansın %100 oranında gerçekleştiği görülmektedir. 2024-2025 eğitim öğretim yılında PG 1.1.2 için performansı %70 oranında gerçekleştiği göz önünde bulundurularak ailelerin eğitim faaliyetlerine katılımının artırılması için sınıf rehber öğretmenleri aracılığıyla veli görüşmeleri yapılması planlanmıştır.

2024-2025 Eğitim Öğretim Yılı Stratejik Plan İzleme ve Değerlendirme Tablosu

A1					
H1.1					
Hedef 1.1 Performansı					
Sorumlu Birim					
Performans Göstergesi	Hedefe Etkisi (%)	Plan Dönemi Başlangıç Değeri *(A)	İzleme Dönemindeki Yıl Sonu Hedeflenen Değer (B)	İzleme Dönemindeki Gerçekleşme Değeri (C)	Performans (%) (C-A)/(B-A)

PG 1.1.1 Her dönem sınıf velilerine yönelik düzenlenen etkinlik sayısı	60	0	1	1	100
PG 1.1.2 En az bir aile eğitimi alan veli oranı (%)	40	25	75	60	70

Hedefe İlişkin Değerlendirmeler

2024-2025 eğitim öğretim yılında PG 1.1.1 için performansın %100 oranında gerçekleştiği görülmektedir. 2024-2025 eğitim öğretim yılında PG 1.1.2 için performansı %70 oranında gerçekleştiği göz önünde bulundurularak ailelerin eğitim faaliyetlerine katılımının artırılması için sınıf rehber öğretmenleri aracılığıyla telefon görüşmeleri yapılması planlanmıştır.